



# **BILANCIO DI SOSTENIBILITÀ**

2023



# INDICE

<b>LETTERA AGLI STAKEHOLDER.....</b>	<b>3</b>
<b>PROFILO E IDENTITÀ.....</b>	<b>4</b>
LA NOSTRA IDENTITÀ .....	5
IL CONTESTO DI RIFERIMENTO .....	8
<b>IL PERCORSO DI SOSTENIBILITÀ .....</b>	<b>9</b>
L'INTEGRAZIONE DELLA SOSTENIBILITÀ AZIENDALE.....	10
GLI STAKEHOLDER DI ENGINEERING 2K.....	11
I NOSTRI TEMI MATERIALI .....	14
<b>CAPITOLO GOVERNANCE .....</b>	<b>16</b>
GOVERNANCE RESPONSABILE.....	17
VALORE ECONOMICO GENERATO E DISTRIBUITO .....	19
LOTTA ALLA CORRUZIONE.....	21
LA SODDISFAZIONE DEI CLIENTI.....	23
LA GESTIONE DELLA CATENA DI FORNITURA.....	25
<b>CAPITOLO SOCIALE .....</b>	<b>26</b>
SVILUPPO DEI TALENTI E KNOW-HOW AZIENDALE .....	27
WELFARE E BENESSERE LAVORATIVO.....	28
SALUTE E SICUREZZA SUL LAVORO.....	29
QUALITÀ E SICUREZZA DEI PRODOTTI/SERVIZI .....	31
RESPONSABILITÀ SOCIALE E RELAZIONE COL TERRITORIO .....	32
<b>CAPITOLO AMBIENTALE .....</b>	<b>33</b>
GESTIONE ENERGETICA ED EMISSIONI .....	34
GESTIONE DEI MATERIALI .....	39
GESTIONE DEI RIFIUTI .....	40
<b>NOTA METODOLOGICA .....</b>	<b>42</b>
PERIMETRO DI RENDICONTAZIONE .....	42
IL DOCUMENTO .....	42
I RIFERIMENTI UTILIZZATI .....	43
<b>GRI STANDARDS.....</b>	<b>44</b>
REPORTING PACKAGE.....	44
GRI CONTENT INDEX.....	50

## LETTERA AGLI STAKEHOLDER

### GRI 2-22

Cari Stakeholder,

Siamo lieti di presentare il primo Bilancio di Sostenibilità di Engineering 2K, relativo all'anno 2023, tramite cui vogliamo rappresentare e condividere azioni, risultati ed obiettivi futuri riguardanti la gestione degli impatti sociali, ambientali e di governance generati dalle nostre attività.

Dal 2000, Engineering 2K si distingue per qualità ed eccellenza, caratteristiche che hanno portato la Società ad essere riconosciuta come partner ottimale per la costruzione di grandi opere logistiche, realizzando progetti in linea con le aspettative dei nostri clienti.

Oggi, siamo fermamente convinti che la sostenibilità costituisca un aspetto imprescindibile da integrare nella strategia aziendale, che può consentire una migliore gestione dei rischi e degli impatti generati dalle nostre attività, garantendo e rafforzando il nostro posizionamento sul mercato.

Nel corso degli ultimi anni, abbiamo concentrato il nostro impegno nell'indagine dei campi d'azione sui quali agire per la progettazione e realizzazione di edifici con un minor impatto ambientale, garantendo al tempo stesso alti standard di qualità e sicurezza. Grazie a questo impegno, possiamo con orgoglio affermare che la maggioranza delle commesse in corso e concluse sono realizzate nel rispetto delle certificazioni LEED e BREEAM, standard internazionali che attestano l'adozione di pratiche costruttive e materiali eco-compatibili e l'implementazione di sistemi energetici efficienti.

Siamo, inoltre, consapevoli dei risvolti sociali derivanti dal nostro agire di impresa, da un lato correlati alle persone che lavorano all'interno della nostra organizzazione e dall'altro ai contesti locali dove siamo radicati e dove sorgono i nostri cantieri.

Questa consapevolezza ha fatto nascere la necessità di avviare un percorso per una misurazione e monitoraggio accurato delle metriche di sostenibilità; questo primo Bilancio di Sostenibilità rappresenta, quindi, il nostro punto di partenza tramite cui condividiamo i risultati che Engineering 2K ha finora raggiunto e gli obiettivi futuri che si è posta, in ottica di continuo miglioramento.

Buona lettura.

*Daniele Brambilla*  
CFO

# PROFILO E IDENTITÀ

## LA NOSTRA IDENTITÀ

### GRI 2-6

Fondata nel 2000, Engineering 2K rappresenta una realtà di eccellenza nello studio e progettazione di immobili nel campo della logistica proponendosi sul mercato fra i principali general contractor presenti sul territorio nazionale.

Grazie alla profonda conoscenza del settore logistico-industriale sviluppata nel tempo e alle competenze interne, Engineering 2K è in grado di rispondere alle esigenze dei propri clienti garantendo la massima qualità, efficienza e sicurezza durante ogni fase di realizzazione del progetto.

## LA NOSTRA FILOSOFIA: COSTRUIAMO IL VOSTRO BUSINESS

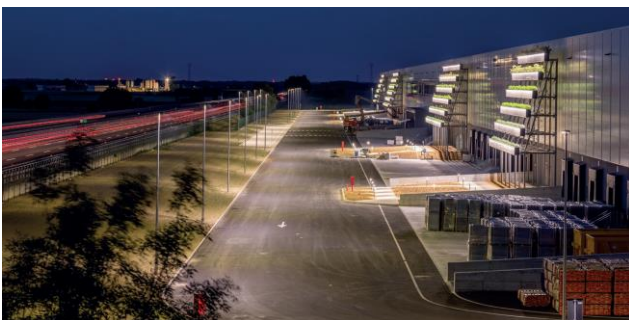
Partendo dallo studio di fattibilità e dalla pianificazione economica e gestionale per arrivare fino alla realizzazione e collaudo dell'opera, Engineering 2K è il partner ottimale per la costruzione di grandi opere logistiche.

## I VALORI CHE CI GUIDANO

### SOSTENIBILITÀ

Engineering 2K quotidianamente impiega i propri sforzi nell'indagine dei campi d'azione sui quali è possibile agire nella fase di progettazione di un moderno magazzino che abbia il minor impatto ambientale e che allo stesso tempo garantisca migliori condizioni di qualità e sicurezza.

Questo impegno si traduce nell'ottimizzazione dell'utilizzo delle risorse, alla quale contribuiscono il miglioramento delle prestazioni energetiche, l'utilizzo delle fonti energetiche rinnovabili e la ricerca di materiali alternativi più responsabili, e nella valorizzazione degli spazi verdi durante la realizzazione dei progetti.



### QUALITÀ E SICUREZZA

La qualità rappresenta il pilastro fondamentale per Engineering 2K, poiché garantisce la realizzazione di progetti in linea con le aspettative dei clienti, il rispetto degli standard di sicurezza e la possibilità di individuare eventuali criticità e giungere ad una pronta risoluzione delle stesse.

## I SERVIZI

### GENERAL CONTRACTOR

Come General Contractor, Engineering 2K funge da punto di riferimento per tutti gli aspetti che riguardano il progetto da realizzare, garantendone una gestione integrata ed efficiente. E2K coordina, quindi, tutte le attività necessarie dalla fase iniziale alla consegna, curando i seguenti aspetti:

- gestione del lavoro secondo diversi criteri: "chiavi in mano" e "a libro aperto"
- pianificazione del lavoro da svolgere con preparazione di tabelle GANTT, tramite lo sviluppo di un piano dettagliato che tiene conto di tutte le variabili di progetto e che definisce tempi, risorse e attività necessarie
- rapporti con il cliente/committente, dalla firma del contratto alla consegna dei lavori
- gestione e coordinamento dei progettisti/ professionisti, offrendo una consulenza esperta con l'obiettivo di gestire e impegnandosi costantemente per la soddisfazione del cliente
- preparazione dello stato di avanzamento dei lavori con cliente e fornitore
- gestione e coordinamento di fornitori/ appaltatori, dalla selezione degli stessi al monitoraggio del rispetto delle tempistiche e degli standard qualitativi richiesti



### PROJECT MANAGEMENT

- *Progettazione*, in termini di piani di lottizzazione, studi di fattibilità, lay-out interno ed esterno; progetti di massima, planivolumetrici, progetti esecutivi e strutturali; progettazione meccanica ed elettrica; definizione specifiche tecniche, capitolato lavori, computi metrici estimativi e contabilità lavori; stesura macrogantt; BIM (Building Information Modelling).
- *Supporto tecnico-amministrativo*, offrendo servizi di gestione con amministrazione pubblica; pratiche edilizie, catastale, VVF, ASL e Arpa; D.L., responsabile sicurezza, cantiere, contabilità lavori, collaudi in genere.

## I PRINCIPALI SETTORI SERVITI



### LOGISTICA

E2K progetta e realizza magazzini destinati sia alla logistica tradizionale sia all'e-commerce soddisfacendo le diverse funzioni richieste del mercato. Nello specifico vengono realizzati:

- Magazzini logistici privi di automazione pronti alla locazione o alla vendita;
- Mega e-fulfillment, centri che gestiscono l'intero processo di elaborazione degli ordini, dalla ricezione della merce alla spedizione al cliente finale, comprendendo eventuali resi e rimborsi;
- Centri di smistamento pacchi, strutture che gestiscono le tappe intermedie del processo logistico delle consegne e per le quali passano tutti i pacchi prima di essere consegnati al destinatario finale, fondamentali per l'organizzazione delle spedizioni nei tempi previsti;
- Centri di consegna pacchi "ultimo miglio", che gestiscono la fase finale del processo logistico rappresentando gli hub di trasporto dai quali partono le spedizioni verso la destinazione finale



### MAGAZZINI A TEMPERATURA CONTROLLATA

Engineering 2K realizza magazzini e impianti di distribuzione, in linea con i requisiti HACCP, per i principali attori dell'industria alimentare europea (prodotti freschi, pollame, prodotti trasformati, prodotti surgelati).



### CROSS DOCKING

Engineering 2K è in grado di rispondere alle diverse esigenze dei clienti tramite lo sviluppo di diverse forme di edifici Cross Docking, in forma a L, forma a T, forma ad H e know-how specifico per costruire piattaforme e magazzini senza colonne per aumentare l'efficienza della movimentazione interna.

## IL CONTESTO DI RIFERIMENTO

Engineering 2K si trova ad operare in un settore altamente competitivo e in continua evoluzione, all'interno del quale adottare un approccio che coniughi qualità e sicurezza, innovazione e sostenibilità può consentire di differenziarsi rispetto agli altri attori presenti.

La crescita del mercato immobiliare logistico attesa per i prossimi anni risulta guidata dall'e-commerce e dalla trasformazione digitale delle imprese; questi aspetti, determineranno, infatti, un aumento della domanda di spazi di magazzino di ultima generazione caratterizzati da elevata automazione, da un lato, e integrazione di soluzioni che riducano l'impatto ambientale dell'edificio.

I fattori esterni che caratterizzano il contesto in cui la Società opera sono rappresentati da:

- Aggiornamenti legislativi e degli standard internazionali relativi alla realizzazione di opere edilizie fra i quali gli schemi di certificazione per l'edilizia sostenibile LEED e BREEAM
- Orientamento alla sostenibilità ambientale, che richiede l'adozione di azioni volte a ridurre gli impatti ambientali delle opere realizzate
- Innovazione tecnologica, declinata nella crescente adozione di strumenti digitali e tecnologie come il BIM<sup>1</sup> per migliorare l'efficienza e la precisione nella gestione dei progetti.

La considerazione di questi aspetti è alla base per potersi determinare sul mercato come soggetto affidabile, capace di garantire standard elevati in ogni fase del progetto, pronto a risolvere eventuali criticità che possano emergere ed in grado di rispondere alle specifiche richieste dei clienti.

Sono questi gli aspetti che Engineering 2K cura e verso i quali si impegna quotidianamente.

---

<sup>1</sup> Il BIM (Building Information Modeling) rappresenta il sistema informativo digitale della costruzione composto dal modello 3D integrato con i dati fisici, prestazionali e funzionali dell'edificio.



# IL PERCORSO DI SOSTENIBILITÀ

## L'INTEGRAZIONE DELLA SOSTENIBILITÀ AZIENDALE

Da sempre attenta agli impatti ambientali e sociali generati dalle proprie attività, E2K con cadenza annuale, risponde al questionario EcoVadis<sup>2</sup>, che indaga l'attuale gestione della sostenibilità aziendale declinata in 4 temi principali: ambiente, pratiche lavorative, etica e approvvigionamenti sostenibili.

Con l'obiettivo di potenziare e spinta dalla volontà di migliorare la propria gestione di sostenibilità, E2K ha deciso nel 2023 di intraprendere un percorso finalizzato all'integrazione della sostenibilità aziendale, tramite la misurazione, il monitoraggio e il miglioramento nel tempo delle performance ESG, declinato nelle seguenti azioni concrete.

### ASSESSMENT ESG: VERSO UNA MAGGIORE CONSAPEVOLEZZA

Con l'obiettivo di ottenere una panoramica completa relativa all'attuale gestione delle tematiche ESG, Engineering 2K si è sottoposta volontariamente ad un Assessment ESG, strumento di valutazione le cui aree di analisi e campi di indagine ricoprono un set di informazioni qualitative, costruite sulla base dei riferimenti contenuti nella norma UNI ISO 26000 (UNI/PdR 18:2016) e nello standard di rendicontazione GRI Standards®.

Tramite la compilazione dell'Assessment ESG Engineering 2K ha, da un lato, compreso le proprie performance, l'andamento del settore di riferimento e la nostra collocazione rispetto al mercato; dall'altro, sono stati individuati i potenziali interventi migliorativi da affrontare.

### MISURAZIONE CARBON FOOTPRINT DI ORGANIZZAZIONE (CFO)

Tramite lo studio Carbon Footprint di Organizzazione, Engineering 2K ha deciso di quantificare la propria impronta di carbonio e comprendere dove e come può essere migliorata, individuando eventuali inefficienze e possibili alternative per mitigare le emissioni prodotte.

### REPORTISTICA DI SOSTENIBILITÀ

Il presente documento rappresenta il primo Bilancio di Sostenibilità di Engineering 2K, tramite il quale la Società intende mostrare una fotografia oggettiva dei risultati ad oggi raggiunti e degli obiettivi che ci siamo posti per il futuro.

---

<sup>2</sup> Alla data di pubblicazione del presente documento Engineering 2K ha ottenuto una medaglia EcoVadis Silver (rivalutazione effettuata a giugno 2024)

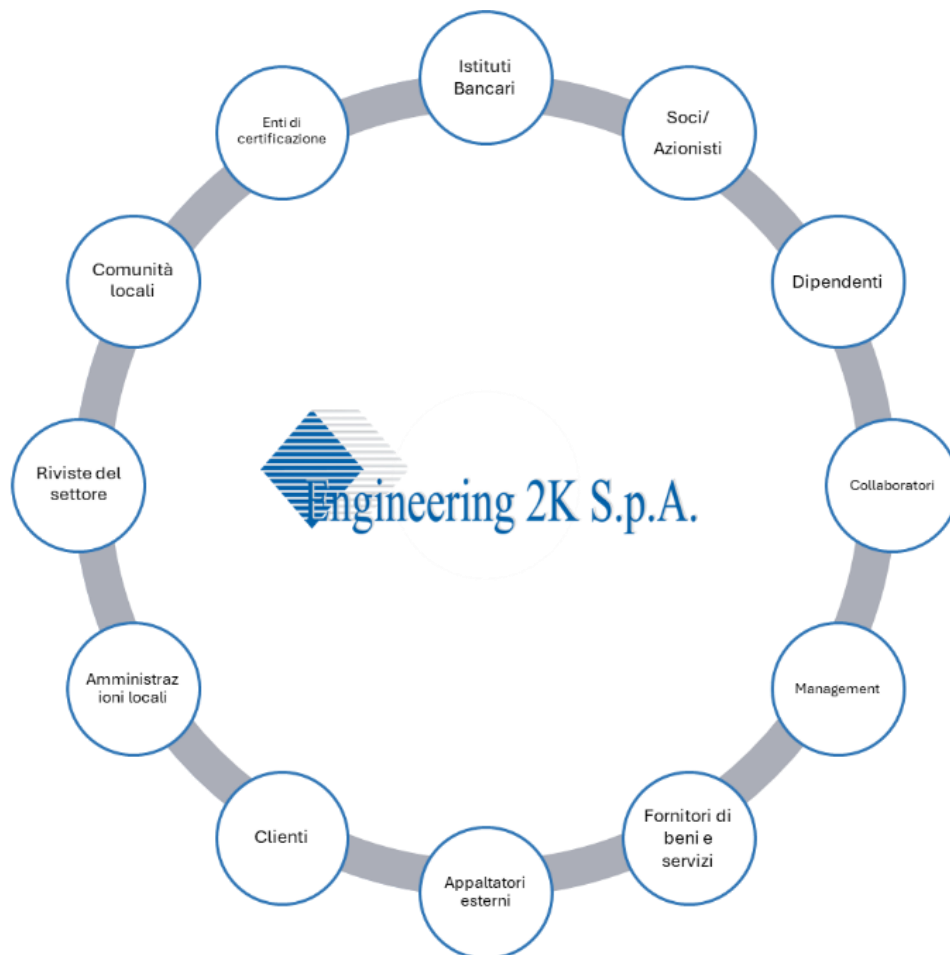
## GLI STAKEHOLDER DI ENGINEERING 2K

GRI 2-29

Gli Stakeholder rappresentano le entità o individui che possono esercitare un'influenza sull'impresa oppure che possono subire l'influenza dell'impresa.

Nel proprio agire di impresa, Engineering 2K si confronta e mantiene relazioni con una pluralità di soggetti; comprendere le loro aspettative e le loro esigenze rispetto alla Società risulta fondamentale per supportare il processo decisionale ed orientare scelte strategiche.

Con l'obiettivo di avere una base solida per la consapevolezza e la gestione efficace delle relazioni con le parti interessate, nell'ambito del presente Bilancio di Sostenibilità, E2K ha identificato i propri stakeholder, mappandone interessi e attuali modalità di coinvolgimento.



STAKEHOLDER	INTERESSE	TIPOLOGIA COINVOLGIMENTO	DI	FREQUENZA
Istituti bancari	<ul style="list-style-type: none"> <li>• Solidità economico-finanziaria</li> </ul>	<ul style="list-style-type: none"> <li>• Condivisione business plan</li> <li>• Condivisione reportistica periodica</li> <li>• Condivisione progetto di bilancio</li> </ul>		Costante
Soci\azionisti	<ul style="list-style-type: none"> <li>• Solidità economico-finanziaria</li> <li>• Gestione strategica (anche dal punto di vista sociale/gestione dipendenti)</li> </ul>	<ul style="list-style-type: none"> <li>• Incontri istituzionali</li> <li>• 3 momenti (3+9/6+6/9+3)</li> <li>• CDA</li> <li>• Assemblea dei soci</li> </ul>		5 volte/anno
Dipendenti	<ul style="list-style-type: none"> <li>• Crescita personale</li> <li>• Qualità ambiente lavorativo</li> <li>• Sviluppo competenze</li> </ul>	<ul style="list-style-type: none"> <li>• Condivisione annuale dei risultati e della strategia futura durante l'annuale team building</li> </ul>		1 volte/anno
		<ul style="list-style-type: none"> <li>• Incontri individuali per la valutazione delle performance</li> </ul>		1 volte/anno
Collaboratori	<ul style="list-style-type: none"> <li>• Rapporto continuativo professionale</li> <li>• Qualità ambiente lavorativo</li> <li>• Sviluppo competenze</li> </ul>	<ul style="list-style-type: none"> <li>• Condivisione annuale dei risultati e della strategia futura durante l'annuale team building</li> </ul>		1 volte/anno
Management	<ul style="list-style-type: none"> <li>• Crescita personale</li> <li>• Qualità ambiente lavorativo</li> <li>• Sviluppo competenze</li> </ul>	<ul style="list-style-type: none"> <li>• Condivisione annuale dei risultati e della strategia futura durante l'annuale team building</li> </ul>		1 volta / anno
Fornitori di beni	<ul style="list-style-type: none"> <li>• Creazione di un rapporto consolidato nel tempo</li> <li>• Interesse economico</li> </ul>	<ul style="list-style-type: none"> <li>• Incontri di mission mirati</li> </ul>		1 volta / mese
Fornitori di servizi	<ul style="list-style-type: none"> <li>• Creazione di un rapporto consolidato nel tempo</li> <li>• Interesse economico</li> </ul>	<ul style="list-style-type: none"> <li>• Incontri di mission mirati</li> </ul>		1 volta / mese
Appaltatori esterni	<ul style="list-style-type: none"> <li>• Creazione di un rapporto consolidato nel tempo</li> <li>• Interesse economico</li> </ul>	<ul style="list-style-type: none"> <li>• Incontri di mission mirati</li> </ul>		1 volta / mese
Clienti	<ul style="list-style-type: none"> <li>• Rispetto degli obblighi contrattuali con focus su tempistiche, qualità del lavoro</li> <li>• Solidità economica – finanziaria</li> </ul>	<ul style="list-style-type: none"> <li>• Riunioni operative con focus sul cantiere in corso di realizzazione</li> </ul>		1 volta/settimane

STAKEHOLDER	INTERESSE	TIPOLOGIA COINVOLGIMENTO	DI	FREQUENZA
	<ul style="list-style-type: none"> <li>Focus sull'applicazione di procedure attinenti la salute e sicurezza nei lavori edili</li> </ul>	<ul style="list-style-type: none"> <li>Riunioni con il middle management su macro obiettivi</li> </ul>		1 volta/mese
		<ul style="list-style-type: none"> <li>Riunioni tra il top management per definizioni strategie comuni per sviluppi futuri</li> </ul>		Ad hoc
Amministrazioni locali	<ul style="list-style-type: none"> <li>Trarre vantaggio pubblico, attraverso la realizzazione di opere per la comunità;</li> <li>Coinvolgimento piccole e medie imprese nelle attività svolte</li> <li>Supporto economico per la creazione di progetti sociali</li> </ul>	<ul style="list-style-type: none"> <li>Riunioni operative presso gli enti</li> </ul>		2/3 volte/progetto
Comunità locali	<ul style="list-style-type: none"> <li>Supporto economico per la creazione di progetti sociali</li> </ul>	<ul style="list-style-type: none"> <li>Richiesta specifiche</li> </ul>		Ad hoc
Riviste del settore	<ul style="list-style-type: none"> <li>Annoverare tra i propri interlocutori una realtà consolidata nel business di riferimento</li> </ul>	<ul style="list-style-type: none"> <li>Interviste</li> <li>Masterclass/convegni dell'AD presso il Politecnico di Milano o altri Enti</li> </ul>		Ad hoc
Enti di certificazione	<ul style="list-style-type: none"> <li>Annoverarci tra i propri clienti</li> <li>Implementazione/sviluppo nuove opportunità</li> <li>Ampliamento del mandato originario</li> </ul>	<ul style="list-style-type: none"> <li>Contatto diretto a richiesta</li> </ul>		Ad hoc

## I NOSTRI TEMI MATERIALI

GRI 3-1 | GRI 3-2









I temi materiali rappresentano gli aspetti che riflettono gli impatti significativi economici, ambientali e sociali di un’impresa e influenzano in modo sostanziale le valutazioni e le decisioni degli stakeholder.

Il processo di analisi di materialità, intrapreso nel periodo di rendicontazione considerato, è stato strutturato nelle seguenti fasi:

- Analisi di benchmark di settore tramite cui sono state individuate le tematiche di sostenibilità potenzialmente materiali per la Società
- Approfondimento delle tematiche potenzialmente materiali tramite momenti di intervista con i referenti aziendali
- Validazione delle tematiche di materialità da parte del CFO di E2K

Nell’identificare le tematiche ESG risultate rilevanti per Engineering 2K è stata considerata anche la loro connessione con gli Obiettivi di Sviluppo Sostenibile (SDGs), definiti all’interno dell’Agenda 2030 delle Nazioni Unite. Con l’impegno di agire su questi temi, E2K cerca e cercherà di contribuire - nella misura possibile - al raggiungimento delle sfide globali in ambito di sostenibilità.

La correlazione è frutto di un’analisi degli indicatori GRI, rendicontati nel presente documento, e degli obiettivi definiti rapportati agli SDGs e ai target secondo il framework *Linking the SDGs and the GRI Standards*.

AREA	TEMA	DESCRIZIONE	SDGs
AMBIENTE	Emissioni atmosferiche e cambiamento climatico	Analisi delle emissioni di carbonio prodotte dalle attività aziendali basate su schemi di certificazione internazionali	  
	Gestione energetica	Politiche di monitoraggio e gestione efficiente dei consumi energetici per il raggiungimento di benefici diretti	   
	Gestione dei rifiuti	Gestione consapevole dei rifiuti pericolosi e non pericolosi connessi all’attività di business dell’azienda e promozione di metodi e pratiche di gestione consapevoli, quali: riutilizzo, differenziazione e riciclo dei rifiuti e degli scarti prodotti	
	Gestione dei materiali	Ricerca di soluzioni finalizzata all’ottimizzazione dell’utilizzo dei prodotti, minimizzando la produzione di scarti e rifiuti, per diminuire l’impatto ambientale e lo sfruttamento di risorse vergini.	 

AREA	TEMA	DESCRIZIONE	SDGs
SOCIALE	Acquisizione e mantenimento dei talenti	Strutturare processi di ricerca e acquisizione di risorse umane qualificate atte a rispondere alle necessità organizzative delineando percorsi di carriera e sviluppo di tutti i collaboratori	   
	Welfare e benessere lavorativo	Promuovere un ambiente di lavoro accogliente, stimolante e positivo volto ai dipendenti a garantire la salute psicofisica, fornendo programmi di welfare a tutti i dipendenti, e ad assicurare condizioni di lavoro che garantiscano il pieno rispetto del diritto alla salute e la tutela del benessere	  
	Salute e sicurezza sul lavoro	Creazione di una cultura della sicurezza, promozione della stessa attraverso il coinvolgimento di tutti gli operatori e implementazione di un monitoraggio sistemico che permetta di avere una visione di insieme sui differenti aspetti legati alla salute e sicurezza	  
	Qualità e sicurezza dei prodotti-servizi	Adozione di procedure e sistemi volti a garantire gli alti standard di qualità dei prodotti e la continua innovazione nel design, al fine di rispondere in modo sempre più completo ed efficace alle diverse esigenze e aspettative dei clienti finali.	   
	Relazione con il territorio e le comunità locali	Instaurare un clima di dialogo, collaborazione e coinvolgimento delle comunità locali. Garantire lo sviluppo e la creazione di valore delle comunità locali attraverso scelte di approvvigionamento da produttori/ fornitori locali.	   
GOVERNANCE	Governance responsabile	Integrazione dei principi ESG nella strategia d'impresa e formalizzazione di ruoli e responsabilità, per un efficace rispetto degli impegni presi e perseguimento degli obiettivi futuri di sostenibilità	   
	Lotta alla corruzione	Impegno nella lotta alla corruzione, attiva e passiva, attraverso l'applicazione di politiche, procedure e meccanismi di segnalazione di potenziali irregolarità o comportamenti illeciti e l'attività di formazione specifica sul tema.	
	Gestione della catena di fornitura	Valutazione degli impatti ambientali e sociali generati lungo la catena di fornitura con l'obiettivo di diffondere la cultura della sostenibilità attraverso la filiera.	   
	Soddisfazione del cliente	Massimizzare il grado di soddisfazione dei clienti serviti per soddisfarne appieno le aspettative e i bisogni e costruire relazioni durature e stabili nel tempo attraverso l'attività di ascolto, coinvolgimento e condivisione in ottica di miglioramento continuo.	

# INFORMAZIONI DI GOVERNANCE



## GOVERNANCE RESPONSABILE

GRI 2-9 | GRI 405-1

Engineering 2K SpA è una società per azioni, la cui sede è situata ad Assago (MI).

Appartenente al Gruppo FBH S.p.A., che ne detiene il 97,5% del capitale sociale, Engineering 2K Spa rappresenta la società capogruppo del Gruppo Engineering 2K, che al 31.12.2023 si compone delle seguenti società:

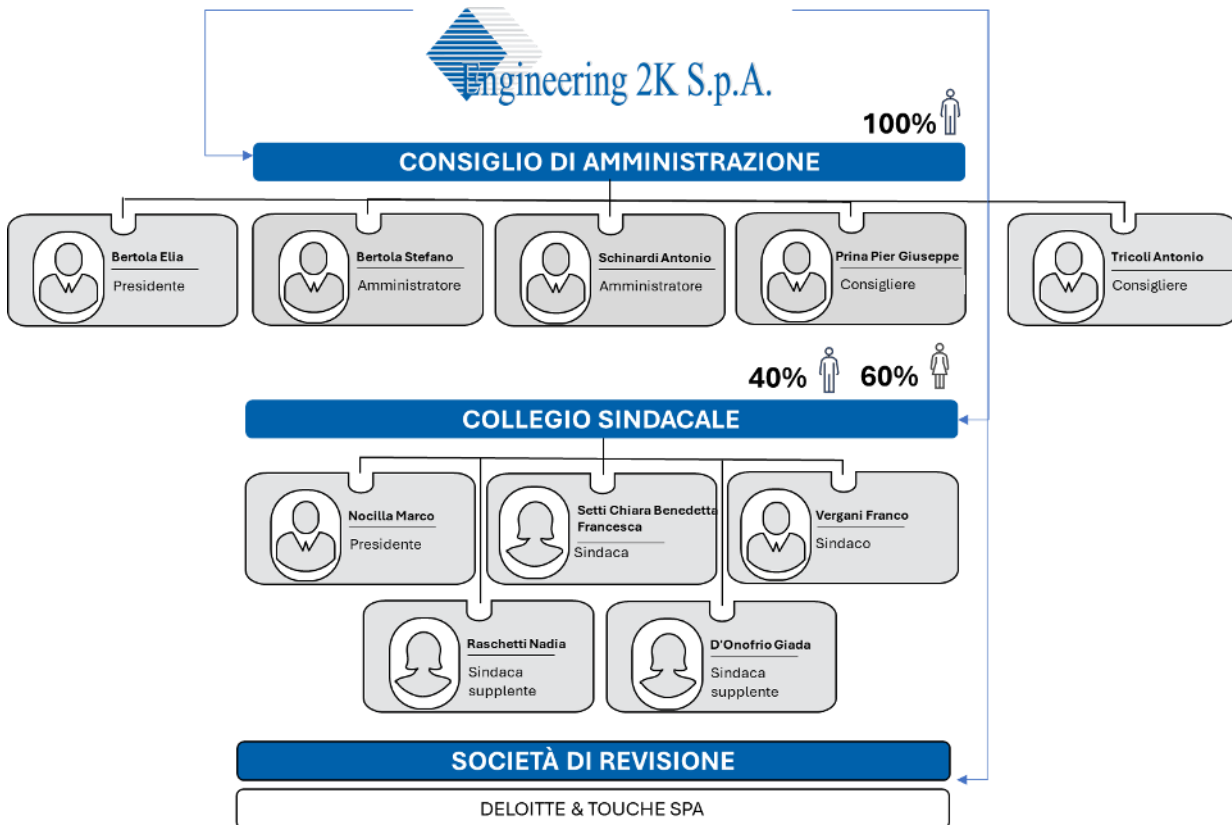
DENOMINAZIONE	QUOTA DI PARTECIPAZIONE
Engineering 2K S.p.A.	Società Capogruppo
Simpel S.r.l.	72,5%
F&R S.r.l. – E2K Facility and Renovation	77,5%
AXS S.r.l.	80%*
Innovazione Salute e Benessere – IBS Industrie S.r.l.	23%
Mantor E2K	50%
VLD – Valtidone Logistic Development S.r.l.	97,22%
Bermar RE S.r.l.	50%*
F&L S.r.l.	50%*
PASIAN S.r.l.	67%*
IMLOG Ravenna S.r.l.	50%*
CF RE S.r.l.	50%*
D1.4 S.r.l.	51%*
Sviluppo Las S.r.l.	50%*
FDM S.r.l.	50%*
E2KG GmbH	70%
BF2H S.a.s	65%
Ingenierie 2K S.a.s	98%*
Elaphi S.a.s	65%*
OHM'R S.a.s.	17%*
Skowp	45%*

\*in ordine consecutivo le società sono collegate indirettamente tramite le società F&R S.r.l.; VLD S.r.l. e BF2H S.a.s

Engineering 2K SpA ha adottato un sistema di amministrazione e controllo tradizionale, illustrato nel grafico seguente, composto da:

- **CONSIGLIO DI AMMINISTRAZIONE:** ricopre i più ampi poteri per l'ordinaria e straordinaria amministrazione, individuando obiettivi, strategie e politiche aziendali. Al 31.12.2023 il CdA risulta formato da 5 membri, in carica fino all'approvazione del bilancio relativo all'esercizio 2024. La totalità dei membri del CDA rappresentato da uomini, tra cui 3 hanno un'età superiore ai 50 anni e 2 appartengono alla fascia di età compresa fra i 30 e i 50 anni;

- COLLEGIO SINDACALE: ha il compito di vigilare sull’osservanza della legge e dello Statuto, sul rispetto dei principi di corretta amministrazione, sull’adeguatezza dell’assetto organizzativo, amministrativo e contabile adottato, nonché sul sistema di controllo interno. Al 31.12.2023, il Collegio Sindacale è composto da 5 membri, di cui un Presidente, due sindaci effettivi e due sindaci supplenti;
- SOCIETÀ DI REVISIONE DEI CONTI: fornisce servizi di audit e consulenza finanziaria; è individuata nella società esterna Deloitte & Touche Spa.

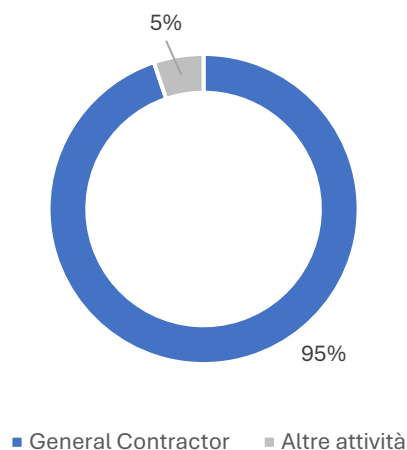


## VALORE ECONOMICO GENERATO E DISTRIBUITO

### GRI 201-1

In continuità con gli esercizi precedenti, anche con riferimento al 2023 la quota predominante di fatturato di E2K è generata dall'attività di General Contractor legata principalmente allo sviluppo di immobili logistici per società operanti nel settore dell'e-commerce e per società tradizionali che decidono di investire nella vendita online.

Valore della produzione 2023



Guardando al fatturato generato dall'attività di General Contractor, l'83% del fatturato è correlato ad opere realizzate nel Nord Italia, con particolare rilevanza per l'area di Pavia, Piacenza e Novara, il 14% è generato nel Centro e Sud-Italia ed il restante 2% è stato realizzato dalla Engineering 2K France Branch.

La rimanente parte di fatturato, indicata nel grafico come *Altre attività* è generata dalla realizzazione di opere di urbanizzazione, dalla realizzazione di impianti fotovoltaici e da altre attività minori.

Nel 2023, l'incidenza della divisione Facility Management risulta azzerata a seguito del trasferimento di tutte le attività di Facility Management a F&R Srl, società costituita con l'obiettivo di ampliare le attività di manutenzione e collocarsi nel settore delle ristrutturazioni e riqualificazioni legate all'ambito logistico-commerciale.

Il prospetto che si riporta di seguito evidenzia il valore generato e distribuito da parte di Engineering 2K, elaborato sulla base del conto economico del periodo di riferimento (esercizio fiscale 2022 e 2023). Nello specifico:

- Il valore economico generato si riferisce al valore della produzione<sup>3</sup> e ai proventi finanziari riconosciuti alla società
- Il valore economico distribuito accoglie i costi, riclassificati per categoria di stakeholder
- Il valore economico trattenuto è relativo alla differenza tra valore economico generato e distribuito, e comprende gli ammortamenti dei beni materiali ed immateriali, gli accantonamenti, le riserve, gli utili e la fiscalità anticipata/differita, oltre al valore generato e distribuito non allocabile rispetto agli stakeholder.

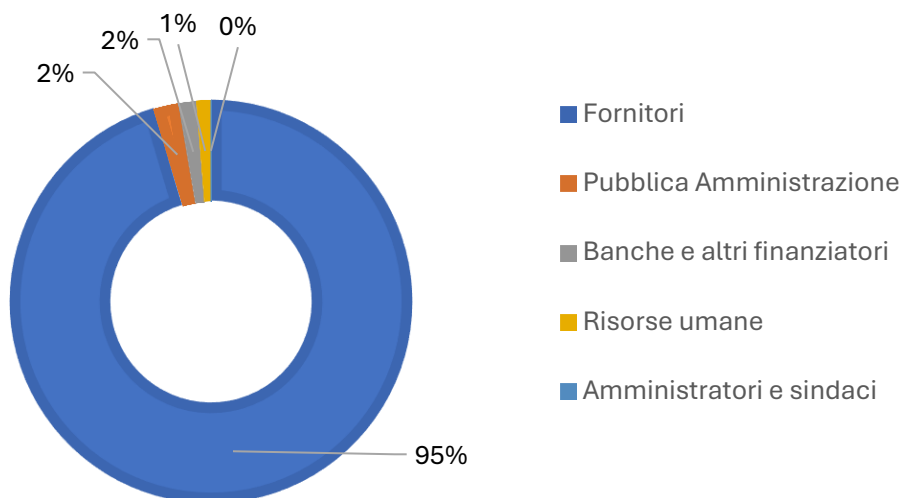
Nel 2023 la Società ha generato un valore economico pari a euro 376.994.127 €; la diminuzione registrata rispetto all'esercizio precedente è principalmente riconducibile ad un differimento temporaneo di alcune commesse, rispetto a quanto preventivato.

<sup>3</sup> Nella voce valore della produzione rientrano i ricavi netti derivanti dalle prestazioni dei servizi, le variazioni delle rimanenze di prodotti in corso di lavorazione, semilavorati e finiti, le variazioni dei lavori in corso su ordinazione e gli altri ricavi e proventi

Il valore economico distribuito è stato pari a euro 351.887.799 (93,3% del valore economico generato e ricevuto), ripartito tra i diversi stakeholder come rappresentato nella tabella di seguito.

Valore economico direttamente generato e distribuito	2022	%	2023	%
<b>Valore economico generato e ricevuto</b>	<b>452.680.179</b>	<b>100,0%</b>	<b>377.002.665</b>	<b>100,0%</b>
Valore economico generato	452.680.179	100,0%	376.994.127	100,0%
Valore economico ricevuto	-	0,0%	8.538	0,0%
<b>Valore economico distribuito</b>	<b>426.246.751</b>	<b>94,2%</b>	<b>351.887.799</b>	<b>93,3%</b>
Fornitori	414.806.549	91,6%	335.555.214	89,0%
Amministratori e sindaci	226.200	0,0%	227.100	0,1%
Risorse umane	3.739.779	0,8%	3.984.312	1,1%
Banche e altri finanziatori	2.715.667	0,6%	4.888.927	1,3%
Pubblica Amministrazione	4.743.056	1,0%	7.125.246	1,9%
Comunità locale	15.500	0,0%	107.000	0,0%
<b>Valore economico trattenuto</b>	<b>26.433.428</b>	<b>5,8%</b>	<b>25.114.866</b>	<b>6,7%</b>

#### VALORE ECONOMICO DISTRIBUITO



Per maggiore chiarezza di rappresentazione, con la tabella che segue si evidenzia la riconciliazione tra il valore trattenuto - ottenuto dalla differenza fra valore economico generato e ricevuto e valore economico distribuito - e il risultato netto del periodo da bilancio di esercizio.

	2022	2023
<b>Valore economico trattenuto</b>	<b>26.433.428</b>	<b>25.114.866</b>
<b>Valore economico non allocato</b>	<b>12.234.354</b>	<b>4.833.388</b>
<i>Altri ricavi</i>	(142.840)	-
<i>Ammortamento delle immobilizzazioni immateriali</i>	244.512	475.351
<i>Ammortamento delle immobilizzazioni materiali</i>	118.541	169.966
<i>Svalutazioni dei crediti compresi nell'attivo circolante e delle disponibilità liquide</i>	405.408	-
<i>Variazioni delle rimanenze di materie prime, sussidiarie, di consumo e merci</i>	1.316.134	(989.637)
<i>Altri accantonamenti</i>	6.643.690	5.177.576
<i>Oneri diversi di gestione</i>	3.648.762	-
<i>Utili e perdite su cambi</i>	147	132
<b>Utile d'esercizio</b>	<b>14.199.074</b>	<b>20.281.478</b>

## LOTTA ALLA CORRUZIONE

GRI 205-1 | GRI 205-2 | GRI 205-3

Formalizzare e comunicare i valori che guidano il proprio agire di impresa risulta fondamentale per strutturare e fortificare la reputazione aziendale, incrementando la fedeltà dei clienti e agevolando l'attrazione dei talenti, nonché consentendo di prendere e attuare le decisioni senza frizioni e di organizzare il lavoro senza esercizi eccessivi dell'autorità.

Per questa ragione, Engineering 2K ha deciso di implementare efficaci meccanismi di controllo interno unitamente ad attività di formazione e sensibilizzazione dei propri dipendenti, recependo al proprio interno il Codice Etico ed il Modello di Organizzazione, Gestione e Controllo ex D.Lgs. 231/01 ("MOG", "Modello 231") adottato dalla Capogruppo FBH S.p.A.

Nello specifico, i principi e le disposizioni del Codice Etico<sup>4</sup> costituiscono specificazione dei valori e degli obblighi di **diligenza, lealtà, onestà, imparzialità, trasparenza, correttezza e collaborazione** che caratterizzano i comportamenti e i rapporti di tutti coloro che operano e agiscono per le società del Gruppo FBH, sia all'interno che all'esterno delle stesse.

Tramite il MOG 231 è stato realizzato un assetto organizzativo che ha l'obiettivo di prevenire la commissione dei reati previsti dall'omonimo Decreto, formalizzando l'insieme degli strumenti, delle disposizioni operative e delle procedure interne adottate.

Inoltre, in ottemperanza a quanto previsto sia dal D. Lgs. 8 giugno 2001, n. 231 e dal codice civile in materia di controllo interno, è stato costituito un Comitato Audit, organismo collegiale permanente, che vigila sul funzionamento e l'osservanza del Codice Etico e del Modello di organizzazione, gestione e controllo all'interno del Gruppo FBH.

<sup>4</sup> Il Codice Etico è reperibile al seguente link:

[https://www.eng2k.com/wp-content/uploads/2023/03/eng2k\\_codice\\_etico\\_fbh.pdf](https://www.eng2k.com/wp-content/uploads/2023/03/eng2k_codice_etico_fbh.pdf)

Con l'obiettivo di assicurare un'efficace attività di controllo, le funzioni proprie del Comitato Audit di ciascuna società controllata sono attribuite al rispettivo organo dirigente, nelle persone dell'Amministratore Delegato o dell'Amministratore Unico, che si avvale dell'esperienza e delle risorse allocate presso il Comitato Audit della Capogruppo.

Durante il 2023 Engineering 2K ha formalizzato e condiviso con i propri dipendenti la Procedura Whistleblowing ed ha implementato, all'interno della suite My Governance, l'add on My Whistleblowing per la gestione completa della segnalazione degli illeciti aziendali.



Infine, con l'obiettivo di supportare ed integrare i meccanismi di prevenzione alla corruzione già adottati, dal 2021 Engineering 2K detiene la certificazione ISO 37001 *Sistemi di gestione per la prevenzione della corruzione*.

La norma prevede l'adozione di un **approccio sistemico alla prevenzione e contrasto dei fenomeni corruttivi**, individuando le situazioni di corruzione (attiva o passiva) da parte dell'organizzazione, del suo personale e dei suoi soci in affari, promuovendo una serie di misure e controlli e fornendo una guida di supporto per la relativa applicazione.

Sensibilizzare i propri stakeholder e coinvolgerli nella diffusione di una cultura aziendale trasparente rappresenta per E2K una priorità; dalla fase di assunzione, durante la quale vengono consegnati il Codice Etico e il MOG 231 ai neo assunti, a tutto il periodo di permanenza in azienda, lungo il quale il dipendente si impegna ad applicare i principi e le norme del Codice Etico e partecipa ad iniziative di formazione e sensibilizzazione.

All'esterno, a clienti e fornitori viene chiesto di prendere visione, accettare e rispettare le disposizioni contenute nel MOG 231 adottato dalla Società.

L'approccio proattivo e l'attenzione dedicata alla gestione dei rischi di corruzione sono testimoniati dall'assenza di episodi di corruzione nel biennio di riferimento del presente documento, in continuità con le annualità precedenti.

## LA SODDISFAZIONE DEI CLIENTI

GRI 418-1

L'orientamento verso la soddisfazione dei clienti ha permesso ad Engineering 2K di essere riconosciuta oggi come **general contractor affidabile** in grado di rispettare e superare le aspettative dei clienti, completando i progetti affidati nei tempi e nei budget previsti.

I principali clienti con cui la Società si interfaccia sono rappresentati da:

- Fondi di investimento internazionali che investono per conto degli utilizzatori finali (società internazionali appartenenti al settore dei trasporti e logistica ed e-commerce)
- Società private che richiedono di realizzare per conto proprio immobili per logistica.

Engineering 2K consolida la relazione con i propri clienti tramite un dialogo costante con essi ed incontri periodici durante i quali vengono forniti aggiornamenti riguardo lo stato avanzamento dei lavori e ai quali partecipano i referenti di progetto tecnico-commerciale di E2K, la direzione operativa di cantiere, la dirigenza del cliente e le figure che verificano il rispetto dei criteri di sostenibilità durante la realizzazione dell'intera opera.

La relazione di fiducia creata e l'orientamento al continuo miglioramento del livello di soddisfazione dei propri clienti, ha portato Engineering 2K ad essere coinvolta in incontri periodici organizzati dai propri clienti relativi alle tematiche di sostenibilità, durante i quali la Società ha l'opportunità di conoscere le necessità emergenti.

Infatti, la crescente attenzione verso la considerazione degli aspetti ambientali nella gestione delle opere e l'incidenza sempre maggiore della richiesta di realizzare edifici certificati BREEAM e LEED, ha portato i clienti a nominare al proprio interno specifiche figure che supervisionano il rispetto dei criteri ambientali e con cui vengono organizzati degli incontri ad hoc; ad inizio progetto, per definire gli obiettivi in termini di sostenibilità ambientale, a metà della realizzazione per verificare il raggiungimento degli stessi e per valutare un eventuale degli obiettivi che ci si era prefissati.

All'interno del capitolato tecnico delle lavorazioni Engineering 2K ha integrato due sezioni:

- Certificazioni ambientali, per le opere realizzate con l'obiettivo di ottenere una fra le certificazioni ambientali BREEAM o LEED
- Sostenibilità, nel quale vengono esplicitate le aree progettuali individuate da Engineering 2K sulle quali concentrare la propria azione in ottica di "Green warehousing".

## GREEN WAREHOUSING: LA NOSTRA AZIONE

### GREEN BUILDING

- Isolamento termico dei muri perimetrali e compartimentali
- Isolamento termico dei punti di ingresso/uscita
- Isolamento dei serramenti
- Isolamento termico della copertura dell'immobile
- Green roof e green wall
- Attenzione all'impatto visivo dell'immobile sul territorio circostante
- Impiego di materiali da costruzione ecologici
- Recupero e valorizzazione architettonica di edifici esistenti
- Riciclo/Riutilizzo dei materiali da demolizione
- Creazione di aree ad hoc per la valorizzazione dei rifiuti

### GREEN YARD

- Piantumazione delle aree esterne
- Creazione di corridoi ecologici
- Attenzione all'ecosistema
- Spazi attrezzati per il personale
- Parcheggi e relativo attrezzaggio
- Progettazione della viabilità/percorsi interni al sito
- Collegamenti con sistemi di trasporto esistenti

### IMPIANTISTICA

- Impianto fotovoltaico
- Sistema di accumulo di energia
- Sistema di raccolta e riutilizzo delle acque piovane (rete duale)
- Impianto idrico sanitario
- Impianto di geotermia / co-generazione

Infine, consapevole dell'importanza di una corretta gestione del trattamento dei dati nel creare una relazione di fiducia con i propri clienti, E2K gestisce con attenzione i dati personali e la privacy dei propri clienti, coinvolgendo i propri dipendenti in attività formative.

Grazie a questa attitudine, nel biennio di riferimento ed in continuità con le annualità precedenti, non sono pervenute denunce comprovate riguardanti violazioni della privacy dei clienti né si è verificata la perdita dei dati degli stessi.



## LA GESTIONE DELLA CATENA DI FORNITURA

La qualità, l'affidabilità e la puntualità delle forniture influenzano direttamente la buona riuscita dei progetti realizzati da E2K; una solida rete di fornitori, infatti, garantisce la disponibilità costante di materiali e servizi necessari al progetto e consente l'accesso a soluzioni tecnologiche avanzate e di alta qualità che migliorano l'efficienza e la sostenibilità dei progetti.

La selezione accurata e la costruzione di un proprio panel di fornitori risulta particolarmente importante per E2K, che si trova spesso chiamata a fornire la supplier list già in fase di aggiudicazione di gara.

Guardando all'affidamento della specifica fornitura, E2K indice una gara ad hoc alla quale partecipano fra i 3 e i 10 fornitori e nella quale vengono coinvolti fornitori noti e nuovi fornitori.

Il processo di selezione dei fornitori si articola in tre fasi distinte:

- **PREQUALIFICA**, durante la quale viene verificato il profilo economico/finanziario del fornitore tramite:
  - Analisi documentazione fornitori, richiedendo documenti generali afferenti alla società quali visura camerale, fascicoli di bilancio relativi all'ultimo triennio, quietanza pagamento delle assicurazioni (RCT/RCO)
  - Analisi da parte del reparto AFC, in caso di indisponibilità della documentazione, procedendo con una verifica su Cerved riguardo la solvibilità economica/finanziaria

Nella fase di prequalifica viene, inoltre, richiesta la compilazione di un questionario contenente informazioni riguardo le tipologie di attività svolte dal fornitore, le commesse eseguite, la forza lavoro, le certificazioni in possesso e del modulo anticorruzione (laddove previsto nel contratto attivo).

- **QUALIFICA TECNICO-ECONOMICA**, durante la quale vengono raccolti i dati relativi al profilo tecnico del fornitore. I punti di analisi sono allineati alla richiesta del cliente finale e vengono verificati tramite la realizzazione di interviste ai fornitori da parte del Responsabile Tecnico della commessa unitamente al tecnico di cantiere e al Responsabile Acquisti di E2K.
- **SCELTA DEL FORNITORE**, durante la quale si procede con la compilazione della scheda appalto sulla base delle informazioni e della documentazione raccolta e si procede con l'individuazione del fornitore al quale verrà assegnato l'appalto.

# INFORMAZIONI SOCIALI

## SVILUPPO DEI TALENTI E KNOW-HOW AZIENDALE

Consapevole del ruolo cruciale ricoperto dal capitale umano nel rafforzamento del successo aziendale, Engineering 2K si impegna quotidianamente al fine di tutelare e promuovere il valore delle risorse umane con l'obiettivo di incrementare e migliorare il patrimonio e la competitività. Guardando all'inserimento di nuove risorse, Engineering 2K individua in fase di budget le aree aziendali interessate e fa affidamento a società esterne di recruiting per la fase di selezione al fine di trovare i candidati più idonei.

### L'ORGANICO DI E2K

Al 31 dicembre 2023, i dipendenti di E2K sono 50, in sostanziale allineamento con l'esercizio precedente (52), con un'età media pari a 37 anni.

Il 98% dei dipendenti è coperto da un contratto a tempo indeterminato ed il 96% ha un contratto full-time. Guardando alle figure professionali presenti, l'84% dei dipendenti di E2K è rappresentato da impiegati ed il 46% è rappresentato da figure femminili.

Durante l'intero rapporto di lavoro, E2K si impegna ad offrire ai propri dipendenti momenti formativi volti al rafforzamento delle competenze tecniche e delle soft skills, con l'obiettivo di fornire tutti gli strumenti utili per svolgere al meglio la propria attività lavorativa.

### LA FORMAZIONE EROGATA

L'attenzione posta nel processo di apprendimento continuo dei propri dipendenti è confermata dal numero di ore di formazione erogate che nel 2023 risulta essere pari a 1.239,5 in netto aumento rispetto all'anno precedente (330), con 24,8 ore medie di formazione erogata per dipendente. L'aumento delle ore di formazione erogate è riconducibile all'attivazione della piattaforma Cegos che ha consentito durante il 2023 di canalizzare le richieste formative raccolte da parte dei responsabili d'area.

Nello specifico, gli ambiti sui quali è stata concentrata l'attività di formazione sono:

- **Salute e sicurezza**, relativamente ai corsi base per i dipendenti e ai corsi dedicati alle figure appartenenti al sistema di gestione della sicurezza
- **Formazione tecnica**, tramite l'erogazione di corsi specifici connessi alle diverse aree aziendali, quali corsi dedicati a controllo di gestione, project management, tecniche di negoziazione, aspetti legali connessi agli acquisti
- **Formazione riguardante aspetti di sostenibilità**, nella quale rientrano approfondimenti relativi alla certificazione LEED, all'economia circolare, all'integrazione degli aspetti di sostenibilità nella catena di fornitura
- **Formazione linguistica**, rappresentata da un corso di formazione di Business English
- **Soft skills**, declinati in corsi relativi alla leadership aziendale, alla comunicazione interna e alla gestione delle risorse umane.

## WELFARE E BENESSERE LAVORATIVO

GRI 2-30 | GRI 406-1

La creazione e conservazione di un ambiente di lavoro sereno e propositivo sono considerati fattori di primaria importanza per Engineering 2K e da raggiungere tramite il rispetto dei diritti dei propri dipendenti e la tutela delle pari opportunità, evitando ogni tipo di discriminazione. Questo approccio è dimostrato dall'assenza di casi di discriminazione nel biennio oggetto di rendicontazione (2022/2023), che conferma la tendenza degli anni precedenti.

In E2K, la gestione delle politiche e delle condizioni di lavoro è regolata dalle normative nazionali della contrattazione di categoria (CCNL Chimico), da cui è coperto il 100% dei lavoratori.

Oltre ai sistemi di assistenza contrattuale E2K si impegna in modo concreto a migliorare la qualità della vita dei propri dipendenti, offrendo loro alcuni meccanismi di welfare, tra cui:

- ticket restaurant
- buono carburante
- abbonamento per i mezzi di trasporto pubblico

Con l'obiettivo di migliorare le politiche di benessere aziendale, E2K si è posta l'obiettivo di condurre durante il 2024 un'indagine interna rivolta ai dipendenti grazie alla quale potrà rilevare le loro esigenze ed individuare le azioni più adeguate a soddisfarle.

Infine, a seguito dell'approvazione del bilancio di esercizio e sulla base del risultato aziendale annuale, Engineering 2K riconosce ai dipendenti un premio di risultato costituito da una componente fissa e da una componente variabile destinata ai dipendenti che si sono distinti durante l'anno.

## GENDER PAY GAP

Consapevole che la tutela delle pari opportunità non può prescindere da una valutazione del trattamento retributivo, E2K ha proceduto nell'ambito del presente Bilancio di Sostenibilità con una prima valutazione del divario retributivo di genere, calcolato come il rapporto tra il salario annuale medio percepito da dipendenti donne e uomini a parità di mansione svolta.

Il rapporto è stato calcolato unicamente facendo riferimento alla categoria degli impiegati, unica categoria nella quale sono presenti sia figure femminili che figure maschili, ed attesta un divario retributivo pari al 6% a favore delle figure maschili, in sostanziale allineamento con il dato registrato per il 2022 (4%).

Guardando ai singoli livelli di inquadramento, emerge un divario retributivo a favore delle figure maschili per gli impiegati inquadrati al I, II, III livello (rispettivamente pari a 14%, 6%, 5%), mentre per gli impiegati inquadrati al IV livello il divario retributivo di genere pari al 9% in favore delle donne.

Infine, in merito al periodo di congedo parentale previsto e garantito dalla normativa nazionale, nel 2023 le risorse che ne hanno usufruito sono state pari a 2 donne e 1 uomini; al termine del congedo tutti i beneficiari sono rientrati a lavoro.

## SALUTE E SICUREZZA SUL LAVORO

GRI 403-1 | GRI 403-2 | GRI 403-3 | GRI 403-4 | GRI 403-5 | GRI 403-6 | GRI 403-8 | GRI 403-9 | GRI 403-10

Engineering 2K si impegna costantemente per assicurare a tutti i dipendenti luoghi di lavoro sani e salubri diffondendo la cultura della sicurezza, sviluppando la consapevolezza dei rischi, e preservando, soprattutto con azioni preventive, la salute e la sicurezza dei lavoratori e l'interesse degli altri interlocutori.

Il Sistema di Gestione della Salute e Sicurezza, definito in conformità con la normativa italiana, in particolare nel rispetto del D.lgs. 9 aprile 2008, n. 81 e le norme da esso richiamate copre tutti i lavoratori, compresi i tirocinanti.



Inoltre, dal 2014 E2K ha adottato un modello di organizzazione e di gestione dedicato alla Sicurezza e Salute sul luogo di lavoro secondo la norma UNI EN ISO 45001 che stabilisce un quadro per migliorare la sicurezza, ridurre i rischi in ambito lavorativo e migliorare la salute e il benessere dei lavoratori.

La valutazione dei rischi ha riguardato tutti i rischi per la sicurezza e la salute dei lavoratori, ivi compresi quelli relativi a gruppi di lavoratori esposti a rischi particolari, tra cui anche quelli collegati allo stress lavoro-correlato e quelli riguardanti le lavoratrici in stato di gravidanza nonché quelli connessi alle differenze di genere, all'età, alla provenienza da altri Paesi.

Nello svolgimento della valutazione dei rischi, gli orientamenti considerati sono basati sui seguenti aspetti:

- osservazione dell'ambiente di lavoro (requisiti dei locali di lavoro, vie di accesso, sicurezza delle attrezzature, microclima, illuminazione, rumore, agenti fisici e nocivi);
- identificazione dei compiti eseguiti sul posto di lavoro (per individuare i pericoli derivanti dalle singole mansioni);
- osservazione delle modalità di esecuzione del lavoro (in modo da controllare il rispetto delle procedure e se queste comportano ulteriori pericoli);
- esame dell'ambiente per rilevare i fattori esterni che possono avere effetti negativi sul posto di lavoro (microclima, aerazione);
- esame dell'organizzazione del lavoro;
- rassegna dei fattori psicologici, sociali e fisici che possono contribuire a creare stress sul lavoro e studio del modo in cui essi interagiscono fra di loro e con altri fattori nell'organizzazione e nell'ambiente di lavoro.

I nuovi rischi sono individuati dal Responsabile del Servizio di Prevenzione e Protezione (RSSP), coadiuvato dal Medico Competente e da tecnici esterni esperti dei relativi processi. Le risultanze della valutazione sono inserite nel Documento di Valutazione dei Rischi (DVR), portate a conoscenza dei lavoratori interessati in sede di formazione e discusse in sede di riunione annuale con il Rappresentante dei Lavoratori per la sicurezza (RLS).

Guardando alla salute dei propri dipendenti, E2K ha deciso di non limitare la propria azione alla nomina del Medico Competente che, nel rispetto di quanto previsto dalle norme vigenti, si occupa di effettuare le visite mediche periodiche e le ispezioni dei luoghi di lavoro, ma fornisce a tutti i dipendenti la copertura sanitaria aggiuntiva Blue Assistance.

Consolidare una cultura di sicurezza significa per E2K coinvolgere i propri lavoratori, facendo comprendere l'importanza del loro contributo nel mantenimento e nel miglioramento del sistema di salute e sicurezza implementato. Ogni lavoratore è chiamato non soltanto a rispettare le disposizioni vigenti, ma anche a segnalare, tramite RLS e i responsabili di reparto, le situazioni giudicate come fonte di rischi.

La formazione svolge, di conseguenza, un ruolo fondamentale nella diffusione di una cultura relativa alla sicurezza e sicurezza sul lavoro, rendendo il lavoratore consapevole dei rischi, diminuendo le probabilità di infortuni e incidenti sul lavoro. Nel 2023, sono state erogate 78 ore di formazione, principalmente concentrate su aggiornamento delle figure di Preposto e RLS e al corso per i rischi base/specifici dei dipendenti.

Formazione dei lavoratori in materi di sicurezza e salute sul lavoro	2022	2023
	N° ore di formazione	N° ore di formazione
Salute e sicurezza	64	78
<b>Totale</b>	<b>64</b>	<b>78</b>

Guardando agli infortuni e alle malattie professionali, Engineering 2K non ha registrato nessun caso riferito agli stessi nel biennio 2022-2023.

## ENGINEERING 2K COME IMPRESA AFFIDATARIA

Infine, per uniformare la gestione dei cantieri di volta in volta istituiti e per fornire una guida utile ad ogni incaricato, nel 2023 E2K ha formalizzato un *Manuale di gestione sicurezza cantieri*, che disciplina gli standard organizzativi e procedurali attraverso i quali viene implementato ogni progetto per un Cliente/Committente e attraverso cui gestire la filiera di lavori ed attività affidati a subcontractors autorizzati, qualificati e controllati.

Il Manuale costituisce uno strumento di fondamentale importanza per Engineering 2K che, in qualità di impresa Affidataria (art. 97 D.Lgs. 81/2008) all'interno dei cantieri temporanei o mobili in cui interviene per la realizzazione dei progetti che le vengono affidati dai clienti/committenti, è chiamata a garantire una struttura organizzativa efficiente in materia di salute e sicurezza negli stessi.

## QUALITÀ E SICUREZZA DEI PRODOTTI/SERVIZI

Per E2K qualità significa esecuzione e realizzazione delle opere a regola d'arte, seguendo le indicazioni delle singole gare d'appalto.



Dal 2019, Engineering 2K ha adottato un Sistema di Gestione certificato a norma ISO 9001 che attesta la capacità della Società di gestire in modo efficace i processi aziendali, garantendo un alto standard di qualità. Il sistema implementato comprende attività quali la valutazione costante dei feedback dei clienti, il monitoraggio dei processi produttivi e l'adozione di miglioramenti continuativi per soddisfare le aspettative del cliente.

Sempre in ottica di garantire la massima qualità nell'esecuzione dei progetti, dal 2021 Engineering 2K ha implementato la certificazione UNI ISO 10005:2019, che rappresenta lo standard internazionale di riferimento per la redazione del Piano di Qualità volto a definire gli aspetti di controllo e gestione associati ad uno specifico contratto. Il Piano di Qualità ha, infatti, lo scopo di raccogliere in modo organizzato l'elenco dei documenti, delle evidenze, delle registrazioni e in genere di tutte le regole che un Fornitore si è dato al fine di garantire tutti gli aspetti contrattualizzati con uno specifico Cliente.

I punti principalmente trattati nel Piano di Qualità riguardano:

- responsabilità del contratto
- controllo del processo (progettazione, realizzazione, assistenza)
- controllo delle risorse e dei sub-fornitori coinvolti
- gestione delle eventuali irregolarità contrattuali e loro risoluzione sistematica

La garanzia della qualità dell'opera è direttamente collegata alle prestazioni dei fornitori, in termini di prodotti utilizzati e manodopera coinvolta nella realizzazione. Per questa ragione, Engineering 2K presta particolare attenzione alla gestione di eventuali non conformità legate ai lavori svolti da parte dei fornitori.

Nello specifico, in fase di realizzazione dell'opera, per garantirne l'immediata risoluzione il capocantiere compila ed invia al fornitore il Modulo Non Conformità, mentre a consegna del progetto viene elaborato tramite Plan Radar un report contenente le non conformità (*Snag list*) contenente la tipologia di non conformità, la tempistica entro cui risolverla, il fornitore destinatario.

## RESPONSABILITÀ SOCIALE E RELAZIONE COL TERRITORIO

Engineering 2K è pienamente consapevole che la propria responsabilità di azienda non si limita ai confini organizzativi, ma si estende all'intera società nel suo complesso.

A conferma di questa consapevolezza, in fase di predisposizione del budget la Società definisce l'importo da destinare ad iniziative di carattere filantropico, quali erogazioni liberali, e sponsorizzazioni.

La scelta delle singole realtà ed iniziative a cui fornire supporto finanziario per E2K è sostanzialmente correlata a tre fattori:

- La collocazione dei cantieri, con l'obiettivo di rispondere alle esigenze specifiche del territorio grazie anche al dialogo diretto con le amministrazioni locali
- Il territorio in cui E2K è radicata storicamente (Piacenza/Milano), con lo scopo di mantenere una comunità locale attiva
- Le zone colpite da eventi catastrofici improvvisi, come avvenuto nel 2023 per le popolazioni colpite dall'alluvione in Emilia-Romagna.



# INFORMAZIONI AMBIENTALI

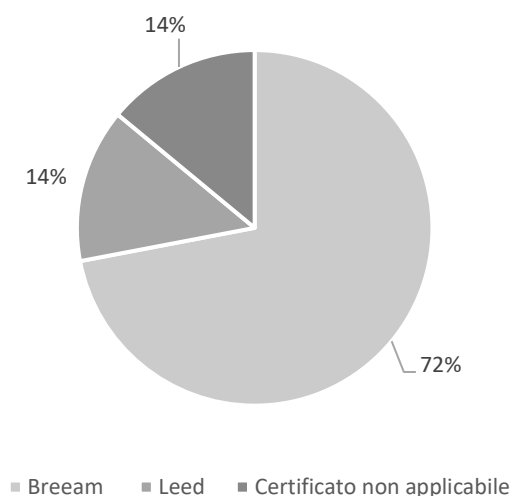
## GESTIONE ENERGETICA ED EMISSIONI

Engineering 2K da sempre rivolge particolare attenzione ed impegno per garantire una gestione della propria attività di impresa rispettosa dell'ambiente; dal 2014, la Società è, infatti, certificata UNI EN ISO 14001:2015, norma internazionale ad adesione volontaria che specifica i requisiti di un sistema di gestione ambientale.

Il settore delle costruzioni in cui Engineering 2K opera, riconosciuto fra i settori a maggior impatto ambientale, è stato interessato negli anni da una crescente attenzione nei confronti dell'integrazione di criteri di sostenibilità nella realizzazione degli edifici, che si è tradotta nella diffusione di standard di edilizia sostenibile, fra cui emergono le certificazioni LEED e BREEAM. In particolare, la certificazione LEED (Leadership in Energy & Environmental Design) attesta l'adozione di pratiche costruttive e materiali eco-compatibili, nonché l'implementazione di sistemi energetici efficienti, promuovendo un approccio orientato alla sostenibilità, riconoscendo le prestazioni degli edifici in settori chiave, quali il risparmio energetico ed idrico, la riduzione delle emissioni di CO<sub>2</sub>, il miglioramento della qualità ecologica degli interni, i materiali e le risorse impiegati, il progetto e la scelta del sito. Lo standard di certificazione è stato sviluppato negli Stati Uniti a partire dal 1993 da U.S. Green Building Council (USGBC) e prevede l'attribuzione di un punteggio globale all'edificio interessando, in funzione del quale si può accedere ai differenti livelli di certificazione: **Certified, Silver, Gold, Platinum**.

La certificazione BREEAM (Building Research Establishment Environmental Assessment Method) è il metodo di certificazione ambientale degli edifici lanciato nel 1990 dal BRE (Building Research Establishment), compagnia britannica specializzata nella ricerca nel settore delle costruzioni. Anche lo standard BREEAM prevede, a seguito dell'attribuzione del punteggio, differenti livelli di certificazione: **Acceptable, Pass, Good, Very Good, Excellent, Outstanding**.

LE COMMESSE DI ENGINEERING 2K

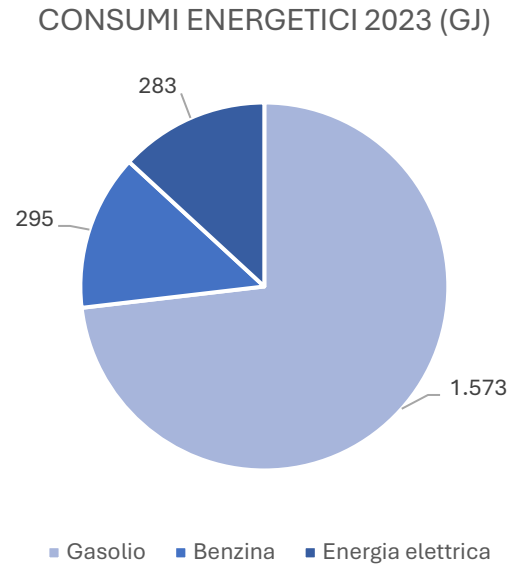


Nel 2023, per il 72% delle commesse è stato richiesto il Certificato BREEAM e per il 14% il certificato LEED, percentuali che si riferiscono nella loro totalità per il 64% a commesse chiuse o a certificazioni già ottenute e al 36% a commesse in corso alla chiusura dell'esercizio oppure per cui i certificati verranno rilasciati dagli enti nel corso del 2024 in fase di chiusura dei progetti.

Nel prossimo biennio, la Società si è posta l'obiettivo di realizzare edifici che soddisfino i criteri per l'ottenimento del livello di certificazione BREEAM Outstanding.

Guardando ai consumi energetici Engineering 2K, nel 2023 risulta pari a 2.150 GJ, determinati dai seguenti vettori energetici:

- Energia elettrica utilizzata per l'illuminazione e il riscaldamento dei locali, che contribuisce per il 13% al totale dei consumi
- Benzina, utilizzata per l'alimentazione delle autovetture aziendali utilizzate per le trasferte aziendali e che rappresenta il 14% dei consumi
- Gasolio, utilizzato per l'alimentazione delle autovetture aziendali utilizzate per le trasferte aziendali e che costituisce la maggior parte dei consumi dell'organizzazione (73%)



Al termine del 2023 la Società ha cambiato la sede dei propri uffici; alla data di scrittura del presente documento l'edificio nel quale sono collati i nuovi uffici di E2K ha ottenuto la certificazione LEED Gold.

# LA MISURAZIONE DELLA CARBON FOOTPRINT DI ENGINEERING 2K

GRI 305-1 | GRI 305-2

Consapevole della necessità di dover attuare una strategia per poter contrastare il climate change, Engineering 2K ha formalizzato il proprio impegno quantificando le emissioni legate alla propria organizzazione tramite uno studio effettuato sulla base della norma UNI EN ISO 14064-1: 2019<sup>5</sup> (Carbon Footprint di Organizzazione) realizzato sull'anno 2023.

Lo studio intrapreso ha consentito ad Engineering 2K di identificare il proprio impatto in termini di CO<sub>2</sub> equivalente all'interno delle categorie di emissioni previste dalla ISO 14064, riconducibili agli Scope 1, Scope 2 e Scope 3 del GHG Protocol. Nello specifico, le fonti di emissioni sono così suddivise:

## Scope 1 – Emissioni dirette generate dalle operazioni dell'azienda

- Emissioni dirette di GHG
  - combustione da fonti fisse/stazionarie (consumo di gas naturale utilizzato per il riscaldamento o per il processo produttivo);
  - combustione da fonti mobili (consumo di carburante della flotta di veicoli di proprietà utilizzati per lo spostamento dei dipendenti e per il trasporto di merci all'interno e all'esterno degli stabilimenti);
  - perdite di gas refrigeranti.

## Scope 2 – Emissioni indirette derivanti da energia importata

- Emissioni indirette da energia importata (prelevata dalla rete)

## Scope 3 – Altre emissioni indirette derivanti dall'attività a valle e a monte dell'Organizzazione

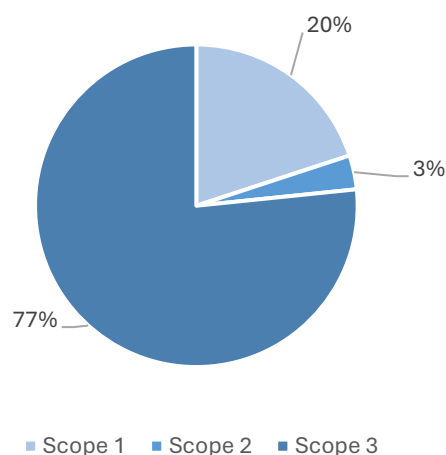
- Emissioni indirette da trasporti:
  - logistica in ingresso (trasporto di materie prime e packaging, viaggi di andata e ritorno dei prodotti semilavorati);
  - logistica in uscita (trasporto dei prodotti finiti ai clienti, trasporto dei rifiuti aziendali verso i siti di trattamento);
  - viaggi aziendali dei lavoratori;
  - pendolarismo dei dipendenti.
- Emissioni indirette dai prodotti utilizzati dall'Organizzazione:
  - beni e servizi acquistati;
  - acquisto di beni capitali;
  - produzione e smaltimento di rifiuti liquidi e solidi;
  - parte upstream del carburante utilizzato nei mezzi aziendali di proprietà;

<sup>5</sup> I riferimenti normativi adottati per lo sviluppo dello studio sono la norma UNI EN ISO 14064-1:2019: "Gas ad effetto serra - Specifiche e guida, al livello dell'organizzazione, per la quantificazione e la rendicontazione delle emissioni di gas ad effetto serra e della loro rimozione" ed il rapporto tecnico UNI ISO/TR 14069 "Gas ad effetto serra – Quantificazione e rendicontazione delle emissioni di gas ad effetto serra per le organizzazioni – Linee guida per l'applicazione della UNI EN ISO 14064-1".

- parte upstream di energia elettrica (produzione dei combustibili per generazione elettrica, perdita per trasmissione e distribuzione).
- Emissioni indirette da altre fonti.

Alla luce dei dati raccolti, nel 2023 E2K ha prodotto **692,5 t CO<sub>2</sub>e**<sup>6</sup> relativamente allo Scope 1, Scope 2 e Scope 3; di queste, il 77% deriva da emissioni di Scope 3, il 20% è riferibile alla combustione mobile relativa ai combustibili che alimentano la flotta aziendale che compongono lo Scope 1 ed il restante 3% deriva dal consumo di energia elettrica (Scope 2). In particolare, la categoria più rilevante nell’inventario risulta essere quella inerente al pendolarismo dei dipendenti di E2K, seguita dalla categoria relativa alla combustione mobile direttamente correlata all’utilizzo delle autovetture aziendali per le trasferte.

CARBON FOOTPRINT 2023 (tCO<sub>2</sub>e)



Nella tabella di seguito riportiamo uno spaccato delle emissioni appartenenti allo Scope 1, allo Scope 2 e allo Scope 3 secondo il GHG Protocol, a cui corrispondono le diverse categorie esplicitate dalla norma ISO 14064-1:2019.

CATEGORIA	SOTTOCATEGORIA	t CO <sub>2</sub> e
Scope 1	1.2 Combustione Mobile	138,2
Scope 2	2.1 Emissioni Indirette da Elettricità Importata	23,6
Scope 3	3.3.2 Pendolarismo Dipendenti	250,0
	3.5.1 Pernottamenti	0,5
	3.5.2 Viaggi di Lavoro	13,1
	4.1.1 Upstream	135,7
	4.1.2 Perdite di Rete	3,3
	4.1.3 Acquisti	72,5
	4.2 Investimenti	52,0
	4.3.1 Rifiuti	3,5
<b>TOTALE</b>		<b>692,5</b>

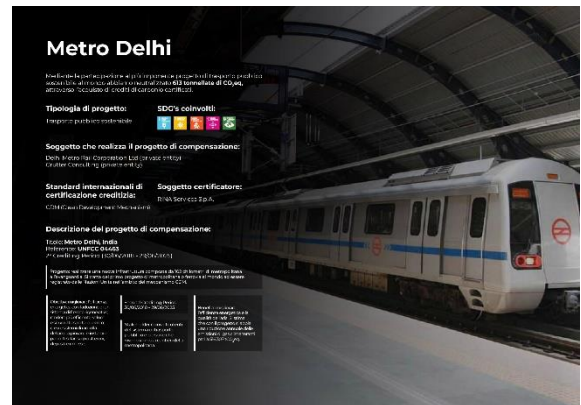
<sup>6</sup> Il calcolo delle emissioni si riferisce alla somma delle tonnellate di CO<sub>2</sub> equivalente prodotte nel 2023, anno base. I gas inclusi nel calcolo sono CO<sub>2</sub>, CH<sub>4</sub> e N<sub>2</sub>O. L’approccio utilizzato è del controllo operativo e le metodologie utilizzate prevedono la consultazione dei database nazionali (ISPRA) e/o intergovernativi (DEFRA). Il GWP è il Global Warming Potential o “potenziale di riscaldamento globale”. In questa analisi stati utilizzati i Global Warming Potentials riportati dall’IPCC (Fifth Assessment Report) e calcolati facendo riferimento a un intervallo temporale di 100 anni e uguali a 1 per i dati presenti in DEFRA.

Questi risultati costituiscono dei valori di baseline che consentiranno alla Società di misurare le prestazioni nel tempo, consentendo una valutazione rigorosa dei potenziali scenari futuri di riduzione e mitigazione dei propri impatti.

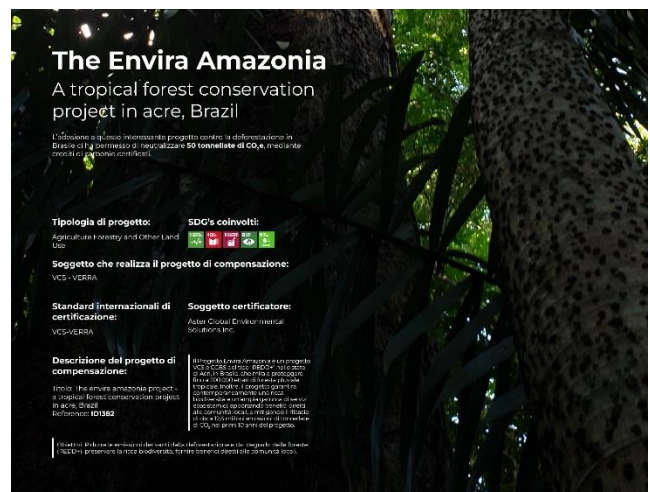
A seguito della realizzazione dello studio di Carbon Footprint di Organizzazione, E2K ha deciso di compensare la totalità delle emissioni di carbonio quantificate tramite l’acquisto di crediti di carbonio certificati<sup>7</sup>.

Nello specifico, la Società ha acquistato un quantitativo pari a **693 crediti di carbonio**, che hanno contribuito alla realizzazione dei seguenti progetti:

- Metro Delhi India**, progetto che riguarda la realizzazione di una nuova infrastruttura composta da 102 chilometri di metropolitana, che ha l’obiettivo di migliorare l’efficienza energetica con l’adozione di un sistema di frenata rigenerativa, rendere più efficiente, veloce e sicuro il trasporto pubblico, migliorare l’efficienza energetica e la qualità dell’aria, creare sistemi di raccolta dell’acqua piovana e installare pannelli solari su più stazioni, depositi e rimesse all’avanguardia. Grazie alla realizzazione di questo progetto, si stima una riduzione annuale delle emissioni di gas climalteranti pari a 516.307 tCO<sub>2</sub>e. Tramite il supporto a questo progetto, E2K ha neutralizzato 613 tonnellate di CO<sub>2</sub>e.



- The Envira Amazonia**, progetto realizzato in Brasile che mira a proteggere fino a 200.000 ettari di foresta pluviale tropicale, garantendo contemporaneamente una ricca biodiversità e un’ampia gamma di servizi ecosistemici, apportando benefici diretti alle comunità locali, e mitigando il rilascio di circa 12,6 milioni emissioni di tonnellate di CO<sub>2</sub> nei primi 10 anni del progetto.



Tramite il supporto a questo progetto, E2K ha neutralizzato 50 tonnellate di CO<sub>2</sub>e.

<sup>7</sup> Un credito di carbonio è un certificato negoziabile, ovvero un titolo equivalente ad una tonnellata di CO<sub>2</sub> non emessa o assorbita grazie ad un progetto di tutela ambientale realizzato con lo scopo di ridurre o riassorbire le emissioni globali di CO<sub>2</sub> e altri gas ad effetto serra.



• **Gyapa cook stoves**, progetto che si pone l’obiettivo di migliorare la salute e il benessere delle comunità, riducendo allo stesso tempo la pressione sulle foreste vicine, tramite la produzione e la vendita di stufe ad alta efficienza in sostituzione di quelle a carbone tradizionali. L’utilizzo delle stufe conosciute come Gyapa consente, infatti, una significativa riduzione delle emissioni di gas serra, nonché risparmi sul combustibile a carbone che è il principale

combustibile per le famiglie in Ghana urbano e semi-urbano. Tramite il supporto a questo progetto, E2K ha neutralizzato 30 tonnellate di CO<sub>2</sub>e.

## GESTIONE DEI MATERIALI

La gestione dei materiali rappresenta un aspetto fondamentale per E2K; le loro caratteristiche tecniche devono, infatti, rispecchiare pienamente i requisiti richiesti dai clienti per la realizzazione dell’opera.

Nell’ambito delle certificazioni LEED e BREEAM vengono, infatti, definiti precisi parametri da rispettare nella scelta dei materiali, al fine di garantire l’utilizzo di materiali dal minor impatto ambientale.

Le certificazioni, in particolare:

- Richiedono l’utilizzo di materiali contenenti specifiche percentuali di materiale riciclato, in ottica di conservazione delle risorse vergini
- valorizzano l’utilizzo di materiali per i quali è stato effettuato uno studio di Life Cycle Assessment (LCA)
- valorizzano l’utilizzo di materiali per i quali è stata ottenuta una Dichiarazione Ambientale di prodotto (EPD)
- verificano l’utilizzo di materiali con basse emissioni di VOC<sup>8</sup> con riferimento a materiali utilizzati per finiture interne (siliconi sigillanti, schiume per sigillare porte, prodotti in legno, vernici per tinteggiare, ecc.) richiedendo il possesso delle certificazioni:
  - Indoor Air Comfort (Gold)
  - EMICODE
- Verificano l’isolamento acustico delle pareti, assicurandosi di ottenere 40 decibel di abbattimento.

<sup>8</sup> VOC (Volatile Organic Compounds) sono composti chimici di vario genere caratterizzati dalla volatilità, ovvero dalla capacità di evaporare facilmente nell’aria a temperatura ambiente. I VOC possono essere causa di una vasta gamma di effetti che vanno dal disagio sensoriale fino a gravi alterazioni dello stato di salute..

- Valutano il contributo dei materiali all'effetto isola di calore tramite l'Indice di Riflettanza Solare (SRI)

Infine, sempre nell'ambito delle certificazioni LEED e BREEAM, E2K è chiamata rispettare un criterio di prossimità nella scelta dei fornitori sui quali fare affidamento, garantendo nel caso della certificazione LEED che tutto il processo di lavorazione venga fatto entro i 160 km dal cantiere cui fa riferimento, e rispettando il criterio di regionalità definito per lo specifico progetto nel caso di certificazione BREEAM. La scelta di fornitori locali da un lato consente di ridurre gli impatti ambientali legati al trasporto, dall'altro costituisce un impatto positivo in termini di creazione di valore si estenda sull'indotto della comunità.

Questi aspetti legati ai materiali utilizzati trovano spazio all'interno del *Sustainable Procurement Plan*, tramite cui E2K si assicura che i propri fornitori agiscano nel rispetto degli standard ambientali, di salute e sicurezza e dei diritti umani. Il *Sustainable Procurement Plan* esplicita, infatti, i criteri che guidano l'azione di E2K nelle fasi di Progettazione, Fornitura e Costruzione dei propri progetti per garantire la minimizzazione degli impatti ambientali e la riduzione dell'utilizzo di risorse.

## GESTIONE DEI RIFIUTI

### GRI 306-2

E2K concretizza la propria attenzione nei confronti dell'ambiente anche attraverso una gestione responsabile degli impatti significativi connessi ai rifiuti, generati dallo svolgimento delle proprie attività aziendali.

Con lo scopo di raccogliere informazioni sui processi per la raccolta dei dati relativi ai rifiuti, E2K ha implementato un sistema di monitoraggio interno relativo ai rifiuti prodotti dalle attività di ufficio che raccoglie informazioni riguardo:

- il codice CER del rifiuto, con le relative caratterizzazioni e la giacenza presunta prima del ritiro da parte del trasportatore autorizzato;
- lo scarico effettivo a seguito del ritiro del trasportatore;
- i diversi smaltimenti in ordine cronologico per avere, a fine anno, una visione complessiva della quantità totale di rifiuti smaltiti o recuperati.

Nell'ambito della realizzazione di cantieri che devono rispettare i requisiti LEED/BREEAM E2K predispone un *Waste management plan* per assicurare la corretta gestione degli stessi e la minimizzazione degli stessi. Tramite questo documento, la Società fornisce ai propri fornitori e subappaltatori informazioni chiare relative a:

- Organizzazione logistica, in cantiere, per la raccolta differenziata di rifiuti, macerie e materiali di scarto, richiedendo la predisposizione di un'apposita area destinata alla raccolta e vagliatura dei rifiuti dove localizzare container e compattatori per la differenziazione, stoccando i rifiuti per categorie omogenee



- Predisposizione della documentazione relative alle discariche, ai siti e ai soggetti autorizzati cui si farà affidamento per la raccolta e lo smaltimento, e registrazione del trasporto avvenuto conservandone la relativa documentazione
- Predisposizione della reportistica relativa ai rifiuti generati dall'attività di cantiere, il calcolo delle quantità di materiale indirizzato al riciclaggio o al riuso con evidenza della tipologia di rifiuto e della quantità generata

Inoltre, con l'obiettivo di contribuire alla riduzione dei rifiuti derivanti dalle attività di cantiere, E2k descrive all'interno del *Waste management plan* alcune buone pratiche da adottare durante la posa in opera per ridurre gli sfridi di lavorazione. Fra queste figurano:

- Definire e monitorare le quote obiettivo di riduzione dei rifiuti
- Differenziare i rifiuti prodotti dal cantiere nella massima ragione possibile
- Riutilizzare in sito i rifiuti di risulta delle attività di demolizione dei fabbricati esistenti
- Restituire gli imballaggi per il riuso
- Preferire di elementi in calcestruzzo prefabbricati in sostituzione degli elementi in calcestruzzo gettati in opera (es. Scale in calcestruzzo prefabbricato)
- Ordinare il ferro d' armatura già sagomato e pronto d' assemblare per il cemento armato in opera
- Progettare per rendere agevole la prefabbricazione off site

Con l'obiettivo di fornire una rappresentazione più completa dell'impatto ambientale generato, unitamente ai rifiuti generati dalle attività di ufficio, la Società ha deciso di rappresentare all'interno del presente Bilancio di Sostenibilità anche la natura e il quantitativo dei rifiuti prodotti all'interno dei cantieri in corso di realizzazione.

Nel corso del 2023, Engineering 2K ha prodotto 1.754 tonnellate di rifiuti, di cui 1.753,6 tonnellate di rifiuti pericolosi e 0,8 tonnellate di rifiuti non pericolosi. Guardando alla destinazione dei rifiuti prodotti, durante il 2023 la totalità degli stessi è stata destinata ad operazioni di recupero.

## NOTA METODOLOGICA

GRI 2-1 | GRI 2-2 | GRI 2-3

### PERIMETRO DI RENDICONTAZIONE

Ragione sociale	Engineering 2K
Natura della proprietà	Privata
Forma giuridica	SpA
Ubicazione della sede principale	Assago (MI)

### IL DOCUMENTO

Questo documento rappresenta il primo Bilancio di Sostenibilità di **Engineering S.p.A.** ( “la Società” e/o “**E2K**”). Le informazioni riportate all’interno del documento sono state raccolte e rielaborate al fine di assicurare la comprensione delle attività svolte dalla società, del suo andamento, dei suoi risultati e dell’impatto prodotto dalle stesse.

Il Bilancio di Sostenibilità è stato redatto su base volontaria e non rappresenta una Dichiarazione consolidata Non Finanziaria (DNF); la società non ricade, infatti, nel campo di applicazione del D. Lgs. n. 254 del 30 dicembre 2016 che, in attuazione della Direttiva 2014/95/UE, prevede l’obbligo di redazione di una DNF per gli enti di interesse pubblico che superano determinate soglie quantitative.

Il Bilancio di Sostenibilità è redatto con cadenza annuale ed è pubblicato nel sito ufficiale della società al seguente link: <https://www.eng2k.com/sostenibilita/>

Per richiedere maggiori informazioni in merito a quanto riportato all’interno del documento è possibile contattare il seguente indirizzo e-mail: [esg@eng2k.com](mailto:esg@eng2k.com).

## I RIFERIMENTI UTILIZZATI

La redazione del Report/Bilancio di Sostenibilità è avvenuta attraverso la selezione degli indicatori contenuti nei *GRI Sustainability Reporting Standards* pubblicati dal Global Reporting Initiative (GRI), secondo l'opzione di rendicontazione "Referenced". Il set di indicatori GRI Standards utilizzati per la rendicontazione è indicato nel GRI Content Index del presente documento.

I principi generali applicati per la redazione del Bilancio di Sostenibilità sono quelli stabiliti dai GRI Standards, ovvero: *rilevanza, inclusività, contesto di sostenibilità, completezza, equilibrio tra aspetti positivi e negativi, comparabilità, accuratezza, tempestività, affidabilità, chiarezza.*

Gli indicatori di performance selezionati sono quelli previsti dagli standard di rendicontazione adottati, rappresentativi degli specifici ambiti di sostenibilità analizzati e coerenti con l'attività svolta dalla società e gli impatti da essa prodotti. La selezione di tali indicatori è stata effettuata sulla base di un'analisi di rilevanza delle tematiche materiali per la società e per il settore di riferimento, come descritto nel paragrafo "I nostri temi materiali".

Il presente Bilancio di Sostenibilità è stato redatto con il supporto metodologico di:



# GRI STANDARDS

## REPORTING PACKAGE

Nella presente sezione, si riportano i dettagli relativi agli indicatori GRI utilizzati nel documento per una maggiore chiarezza e comparabilità delle performance ESG nel biennio di riferimento.

### GRI 2-7 Dipendenti

Dipendenti per genere	2022	2023
Donna	26	23
Uomo	26	27
<b>Totale complessivo</b>	<b>52</b>	<b>50</b>

Dipendenti per tipologia di contratto	2022	2023
<b>Tempo Determinato</b>	<b>-</b>	<b>1</b>
Donna	-	
Uomo	-	1
<b>Tempo Indeterminato</b>	<b>52</b>	<b>49</b>
Donna	26	23
Uomo	26	26
<b>Totale complessivo</b>	<b>52</b>	<b>50</b>

Dipendenti per forma di impiego	2022	2023
<b>Full-time</b>	<b>50</b>	<b>48</b>
Donna	24	22
Uomo	26	26
<b>Part-time</b>	<b>2</b>	<b>2</b>
Donna	2	1
Uomo		1
<b>Totale complessivo</b>	<b>52</b>	<b>50</b>

## GRI 401-1 Nuove assunzioni e turnover

Dipendenti alla fine del periodo	2023		
Genere	Donne	Uomini	Totale
<b>Totale</b>	23	27	50
Nuove assunzioni	2023		
Genere	Donne	Uomini	Totale
Fino a 29 anni	2	1	3
30-50	1	2	3
50			0
<b>Totale</b>	<b>3</b>	<b>3</b>	<b>6</b>
Cessazioni	2023		
Genere	Donne	Uomini	Totale
Fino a 29 anni	2		2
30-50	4	1	5
50		1	1
<b>Totale</b>	<b>6</b>	<b>2</b>	<b>8</b>
Motivo cessazione	2023		
Genere	Donne	Uomini	Totale
Uscite volontarie	2	2	4
Pensionamento	3		3
Altro	1		1
<b>Totale</b>	<b>6</b>	<b>2</b>	<b>8</b>

Turnover	2023		
Genere	Donne	Uomini	Totale
Turnover positivo - assunzioni	11,5%	11,5%	<b>11,5%</b>
Turnover negativo - cessazioni	-23,1%	-7,7%	<b>-15,4%</b>
<b>Turnover complessivo</b>	<b>-11,5%</b>	<b>3,8%</b>	<b>-3,8%</b>

## GRI 404-1 - Ore medie di formazione annua per dipendente

Ore medie formazione	2022			2023		
	Donne	Uomini	Totale	Donne	Uomini	Totale
Dirigenti	-	-	-	-	5,3	<b>5,3</b>
Quadri	-	0,8	<b>1,5</b>	-	1,6	<b>1,6</b>
Impiegati	7,0	7,5	<b>7,2</b>	38,0	17,9	<b>28,9</b>
<b>Totale</b>	<b>7,1</b>	<b>5,6</b>	<b>6,3</b>	<b>38,0</b>	<b>13,5</b>	<b>24,8</b>

## GRI 405-1 - Diversità negli organi di governo e tra i dipendenti

ORGANI DI GOVERNO per genere	2023		
	Donne	Uomini	Totale
Consiglio di Amministrazione	-	5	5
Collegio sindacale	3	2	5
<b>Totale</b>	<b>3</b>	<b>7</b>	<b>10</b>
Percentuale	30%	70%	100%

ORGANI DI GOVERNO per fascia d'età	2023			
	<30 anni	30-50 anni	>50 anni	Totale
CdA	-	2	3	5
Collegio sindacale	-	1	4	5
<b>Totale</b>	<b>-</b>	<b>3</b>	<b>7</b>	<b>10</b>
Percentuale	-	30%	70%	100%

DIPENDENTI per professionale genere	figura e	2022			2023		
		Donne	Uomini	Totale	Donne	Uomini	Totale
Dirigenti			3	3		3	3
Quadri			4	4		5	5
Impiegati		26	19	45	23	19	42
<b>Totale</b>		<b>26</b>	<b>26</b>	<b>52</b>	<b>23</b>	<b>27</b>	<b>50</b>
Percentuale		50%	50%	100%	46%	54%	100%

DIPENDENTI per professionale e fascia d'età	2022				2023			
	<30 anni	30- 50 anni	>50 anni	Totale	<30 anni	30- 50 anni	>50 anni	Totale
Dirigenti		2	1	<b>3</b>		2	1	<b>3</b>
Quadri	9	31	5	<b>45</b>		4	1	<b>5</b>
Impiegati		3	1	<b>4</b>	10	27	5	<b>42</b>
<b>Totale</b>	<b>9</b>	<b>36</b>	<b>7</b>	<b>52</b>	<b>10</b>	<b>33</b>	<b>7</b>	<b>50</b>
Percentuale	17%	69%	13%	<b>100%</b>	20%	66%	14%	<b>100%</b>

CATEGORIE PROTETTE per figura professionale e genere	2022			2023		
	Donne	Uomini	Totale	Donne	Uomini	Totale
Operai	2	-	2	1	-	1
<b>Totale</b>	<b>2</b>	<b>-</b>	<b>2</b>	<b>1</b>	<b>-</b>	<b>1</b>

### GRI 405-2 Rapporto dello stipendio base e retribuzione delle donne rispetto agli uomini

	2022	2023
Impiegati		
1 livello	92%	86%
2 livello	103%	94%
3 livello	88%	95%
4 livello	117%	109%
<b>Totale</b>	<b>96%</b>	<b>94%</b>

### GRI 302-1 - Energia consumata all'interno dell'organizzazione

Energia consumata all'interno dell'organizzazione – GJ	2022	2023
<b>Energia elettrica</b>		
Energia elettrica acquistata da rete	289	283
<b>Carburante per flotta aziendale</b>		
<i>Diesel</i>	972	1.573
<i>Benzina</i>	246	295
<b>Totale energia consumata all'interno dell'organizzazione</b>	<b>1.507</b>	<b>2.150</b>

**GRI 305-1 Emissioni dirette di GHG (Scope 1)**

Emissioni GHG Scope 1 – tCO <sub>2</sub> e <sup>9</sup>	2022	2023
Carburante diesel per fotta aziendale	71,9	116,4
Carburante benzina per fotta aziendale	18,2	21,8
<b>Totale Scope 1</b>	<b>90,1</b>	<b>138,2</b>

**GRI 305-2 Emissioni indirette di GHG da consumi energetici (Scope 2)**

Emissioni GHG Scope 2 – tCO <sub>2</sub> e <sup>10</sup>	2022	2023
Energia elettrica acquistata	24,1	23,6
<b>Totale Scope 2</b>	<b>24,1</b>	<b>23,6</b>

**GRI 306-3 Rifiuti prodotti****GRI 306-4 Rifiuti non destinati a smaltimento****GRI 306-5 Rifiuti destinati allo smaltimento****Rifiuti pericolosi (t)**

CODICE CER	DESCRIZIONE	2022	2023
170603	altri materiali isolanti contenenti o costituiti da sostanze pericolose	0,9	-
<b>Totale rifiuti pericolosi destinati a smaltimento</b>		<b>0,9</b>	<b>-</b>

<sup>9</sup> Fonte fattori di emissione utilizzati:

- Carburante Diesel: Ecoinvent 3.10 transport, passenger car, large size, diesel, EURO 5 | transport, passenger car, large size, diesel, EURO 5 | Cutoff, U  
Ecoinvent 3.10 transport, passenger car, medium size, diesel, EURO 5 | transport, passenger car, medium size, diesel, EURO 5 | Cutoff, U
- Carburante Benzina: Ecoinvent 3.10 transport, passenger car, medium size, petrol, EURO 5 | transport, passenger car, medium size, petrol, EURO 5 | Cutoff, U

<sup>10</sup> Fonte fattori di emissione utilizzati:

- Energia elettrica: Ecoinvent 3.10 .electricity, high voltage, production mix | electricity, high voltage | Cutoff, U



**Rifiuti non pericolosi (t)**

CODICE CER	DESCRIZIONE	2022	2023
80318	toner per stampa esauriti, diversi da quelli di cui alla voce 08 03 17	0,0	0,0
150101	imballaggi di carta e cartone	112,9	0,1
150102	imballaggi di plastica	3,6	3,2
150103	imballaggi in legno	542,3	242,2
150106	imballaggi in materiali misti	1.237,1	1.179,4
160214	apparecchiature fuori uso, diverse da quelle di cui alle voci da 16 02 09 a 16 02 13		0,0
170101	Cemento		2,6
170103	mattonelle e ceramiche	9,6	
170201	Legno	7,1	9,8
170203	Plastica	59,7	
170405	ferro e acciaio	58,0	55,4
170407	metalli misti	4,2	4,2
170411	cavi, diversi da quelli di cui alla voce 17 04 10	0,0	
170604	materiali isolanti, diversi da quelli di cui alle voci 17 06 01 e 17 06 03	20,8	4,3
170802	materiali da costruzione a base di gesso, diversi da quelli di cui alla voce 17 08 01	198,7	116,3
170904	rifiuti misti dell'attività di costruzione e demolizione, diversi da quelli di cui alle voci 17 09 01, 17 09 02 e 17 09 03	194,2	121,4
200101	carta e cartone	0,0	0,2
200201	rifiuti biodegradabili	18,9	
200301	rifiuti urbani non differenziati	0,3	3,2
200307	rifiuti ingombranti	3,5	11,4
<b>Totale rifiuti pericolosi destinati a recupero</b>		<b>2.470,8</b>	<b>1.753,6</b>

**Rifiuti pericolosi (t)**

CODICE CER	DESCRIZIONE	2022	2023
80111	pitture e vernici di scarto, contenenti solventi organici o altre sostanze pericolose		0,2
150110	imballaggi contenenti residui di sostanze pericolose o contaminati da tali sostanze		0,6
150111	imballaggi metallici contenenti matrici solide porose pericolose (ad esempio amianto), compresi contenitori a pressione vuoti	0,2	
<b>Totale rifiuti pericolosi destinati a recupero</b>		<b>0,2</b>	<b>0,8</b>

## GRI CONTENT INDEX

ENGINEERING 2K SPA ha rendicontato le informazioni citate in questo indice dei contenuti GRI per il periodo 01/01/2023-31/12/2023 con riferimento agli standard GRI.

STANDARD GRI	INFORMATIVA	PAGINA
<b>GRI 2: INFORMATIVA GENERALE 2022</b>	2-1 Dettagli organizzativi	42
	2-2 Entità incluse nella rendicontazione di sostenibilità dell'organizzazione	42
	2-3 Periodo di rendicontazione, frequenza e punto di contatto	42
	2-6 Attività, catena del valore e altri rapporti di business	5
	2-7 Dipendenti	44
	2-9 Struttura e composizione della governance	17
	2-22 Dichiarazione sulla strategia di sviluppo sostenibile	
	2-29 Approccio al coinvolgimento degli stakeholder	11
	2-30 Contratti collettivi	28
<b>GRI 3: INFORMATIVA SU TEMI MATERIALI 2022</b>	3-1 Processo di determinazione dei temi materiali	14
	3-2 Elenco di temi materiali	14
<b>GRI 201: PERFORMANCE ECONOMICHE 2016</b>	201-1 Valore economico direttamente generato e distribuito	19
<b>GRI 205: ANTICORRUZION E 2016</b>	205-1 Operazioni valutate per i rischi legati alla corruzione	21
	205-2 Comunicazione e formazione in materia di politiche e procedure anticorruzione	21
	205-3 Episodi di corruzione accertati e azioni intraprese	21
<b>GRI 302: ENERGIA 2016</b>	302-1 Energia consumata all'interno dell'organizzazione	47
<b>GRI 305: EMISSIONI 2016</b>	305-1 Emissioni dirette di GHG (Scope 1)	48
	305-2 Emissioni indirette di GHG da consumi energetici (Scope 2)	48
<b>GRI 306: RIFIUTI 2020</b>	306-2 Gestione degli impatti significativi connessi ai rifiuti	40
	306-3 Rifiuti prodotti	49
	306-4 Rifiuti non destinati a smaltimento	49

	306-5 Rifiuti destinati allo smaltimento	49
<b>GRI 401: OCCUPAZIONE 2016</b>	401-1 Nuove assunzioni e turnover	45
<b>GRI 403: SALUTE E SICUREZZA SUL LAVORO 2018</b>	403-1 Sistema di gestione della salute e sicurezza sul lavoro	29
	403-2 Identificazione dei pericoli, valutazione dei rischi e indagini sugli incidenti	29
	403-3 Servizi di medicina del lavoro	29
	403-4 Partecipazione e consultazione dei lavoratori e comunicazione in materia di salute e sicurezza sul lavoro	29
	403-5 Formazione dei lavoratori in materia di salute e sicurezza sul lavoro	29
	403-6 Promozione della salute dei lavoratori	29
	403-8 Lavoratori coperti da un sistema di gestione della salute e sicurezza sul lavoro	29
	403-9 Infortuni sul lavoro	29
	403-10 Malattie professionali	29
	<b>GRI 404: FORMAZIONE E ISTRUZIONE 2016</b>	404-1 Ore medie di formazione annua per dipendente
<b>GRI 405: DIVERSITÀ E PARI OPPORTUNITÀ 2016</b>	405-1 Diversità negli organi di governo e tra i dipendenti	17; 46
	405-2 Rapporto dello stipendio base e retribuzione delle donne rispetto agli uomini	46
<b>GRI 406: NON DISCRIMINAZION E 2016</b>	406-1 Episodi di discriminazione e misure correttive adottate	28
<b>GRI 418: PRIVACY DEI CLIENTI 2016</b>	418-1 Denunce comprovate riguardanti le violazioni della privacy dei clienti e perdita di dati dei clienti	23